

T.C.
KUMLUCA KAYMAKAMLIĐI
ZİYA GÖKALP YATILI BÖLGE ORTAOKULU MÜDÜRLÜĐÜ

2024-2028 STRATEJİK PLANI





Ey Türk Gençliği!

Birinci vazifen, Türk istiklâlini, Türk Cumhuriyetini, ilelebet, muhafaza ve müdafaa etmektir.

Mevcudiyetinin ve istikbalinin yegâne temeli budur. Bu temel, senin, en kıymetli hazinendir. İstikbalde dahi, seni bu hazineden mahrum etmek isteyecek, dahilî ve haricî bedhahların olacaktır. Bir gün, İstiklâl ve Cumhuriyeti müdafaa mecburiyetine düşersen, vazifeye atılmak için, içinde bulunacağın vaziyetin imkân ve şerâitini düşünmeyeceksin! Bu imkân ve şerâit, çok nâmüsait bir mahiyette tezahür edebilir. İstiklâl ve Cumhuriyetine kastedecek düşmanlar, bütün dünyada emsali görülmemiş bir galibiyetin mümessili olabilirler. Cebren ve hile ile aziz vatanın, bütün kaleleri zaptedilmiş, bütün tersanelerine girilmiş, bütün orduları dağıtılmış ve memleketin her köşesi bilfiil işgal edilmiş olabilir. Bütün bu şerâitten daha elîm ve daha vahim olmak üzere, memleketin dahilinde, iktidara sahip olanlar gaflet ve dalâlet ve hattâ hıyanet içinde bulunabilirler. Hattâ bu iktidar sahipleri şahsî menfaatlerini, müstevlilerin siyasi emelleriyle tevhit edebilirler.

Millet, fakr ü zaruret içinde harap ve bîtap düşmüş olabilir.

Ey Türk istikbalinin evlâdı! İşte, bu ahval ve şerâit içinde dahi, vazifen; Türk İstiklâl ve Cumhuriyetini kurtarmaktır! Muhtaç olduğun kudret, damarlarındaki asil kanda mevcuttur!

Mustafa Kemal Atatürk
20 Ekim 1927

İSTİKLAL MARŞI

Korkma, sönmez bu şafaklarda yüzen al sancak;
Sönmeden yurdumun üstünde tüten en son ocak.
O benim milletimin yıldızıdır, parlayacak;
O benimdir, o benim milletimindir ancak.

Çatma, kurban olayım çehreni ey nazlı hilâl!
Kahraman ırkıma bir gül... ne bu şiddet bu celâl?
Sana olmaz dökülen kanlarımız sonra helâl,
Hakkıdır, Hakk'a tapan, milletimin istiklâl.

Ben ezelden beridir hür yaşadım, hür yaşarım.
Hangi çılgın bana zincir vuracakmış? Şaşarım!
Kükremiş sel gibiyim; bendimi çiğner, aşarım;
Yırtarım dağları, enginlere sığmam, taşarım.

Garb'ın âfâkını sarmışsa çelik zırhlı duvar;
Benim iman dolu göğsüm gibi serhaddim var.
Ulusun, korkma! Nasıl böyle bir imânı boğar,
"Medeniyet!" dediğin tek dişi kalmış canavar?

Arkadaş! Yurduma alçakları uğratma sakın;
Siper et gövdeni, dursun bu hayâsızca akın.
Doğacaktır sana va'dettiği günler Hakk'ın...
Kim bilir, belki yarın...belki yarından da yakın.

Bastığın yerleri "toprak!" diyerek geçme, tanı!
Düşün altındaki binlerce kefensiz yatanı.
Sen şehidoğlusun, incitme, yazıktır atanı;
Verme, dünyâları alsan da, bu cennet vatanı.

Kim bu cennet vatanın uğruna olmaz ki fedâ?
Şühedâ fişkırarak, toprağı sıksan şühedâ!
Cânı, cânânı, bütûn varımı alsın da Hudâ,
Etmesin tek vatanımdan beni dünyâda cüdâ.

Ruhumun senden, ilâhî, şudur ancak emeli:
Değmesin ma'bedimin göğsüne nâ-mahrem eli!
Bu ezanlar-kî şehâdetleri dînin temeli-
Ebedî yurdumun üstünde benim inlemeli

O zaman vecd ile bin secde eder -varsa- taşım;
Her cerâhamdan, ilâhî, boşanıp kanlı yaşım,
Fişkırır rûh-i mücerred gibi yerden na'sım;
O zaman yükselerek Arş'a değer, belki başım.

Dalgalan sen de şafaklar gibi ey şanlı hilâl;
Olsun artık dökülen kanlarımın hepsi helâl.
Ebediyen sana yok, ırkıma yok izmihlâl:
Hakkıdır, hür yaşamış bayrağımın hürriyet;
Hakkıdır, Hakk'a tapan milletimin istiklâl!

MEHMET AKİF ERSOY

Okul Bilgileri

İli: ANTALYA		İlçesi: KUMLUCA	
Adres:	Temel Eğitim Mah. Atatürk Cad. No: 198	Coğrafi Konum (link)	https://goo.gl/maps/DeUrfV1dVdS2
Telefon Numarası:	0 242 887 29 43	Faks Numarası:	0 242 887 57 77
e- Posta Adresi:	748142@meb.k12.tr	Web Sayfası Adresi:	https://ziyagokalpybo.meb.k12.tr/
Kurum Kodu:	748142	Öğretim Şekli:	Tam Gün

SUNUŞ:



Okul, sadece akademik bilgilerin öğretildiği bir kurum değildir. Bilgiye ulaşmanın, elde edilen bilgileri en verimli şekilde kullanmayı öğrenmenin adresidir okul. Bilginin satıcısıyla alıcısını buluşturan bir mezat salonu, faydalı ve zararlı bilgilerin ayrıştırıldığı; hayatta dair her ihtiyacın damıtılarak zihinler zerk edildiği bir laboratuardır.

Ülkenin ve toplumun kalkınması; hem zihnen hem bedenen sağlıklı bedenler meydana getirerek, vatanını ve milletini seven, çalışkan bireyler yetiştirmekle mümkün olacaktır. Devletin bekası ve milletin refahı için ortak değerler doğrultusunda faaliyet gösteren eğitim kurumları; hızla gelişen teknolojiye, hayallerin ötesinde bilimsel yeniliklerin yaşandığı çağımıza uygun bilgi üretmek ve üretilen bilgiyi kullanmayı öğretmek zorundadır. Okulun görevi yeni bilgileri öğretirken, milli ve manevi değerlerine sahip çıkan, toplumun gelenek ve göreneklerinden uzaklaşmadan modern çağın gereklerini özümseyen nesiller yetiştirmektir.

Okul modern ve müreffeh bir ülke inşa etmenin uygulama alanıdır. Öğrenmenin gerçekleştiği yaşam ortamıdır. İstendik doğrultuda, olumlu davranışlar sergileyen bireyler yetiştirir. İşte bu doğrultuda eğitim öğretim faaliyetlerini sürdürmek için; hem fiziki olarak yeterli okul binaları inşa etmek, hem de milli ve manevi değerlere sahip eğitim kadrosuna sahip olmak gerekir.

Ziya Gökalp Yatılı Bölge Ortaokulu idari kadrosu olarak; 2024-2028 Stratejik Plan dâhilinde, yukarıda belirttiğimiz hedeflere yönelik eğitim faaliyetlerini idame ettirebilmek için gerekli eğitim ortamı hazırlamanın gayreti içerisindeyiz. Okulumuzda mevcut olan halı saha, laboratuvar, Z-Kütüphane, basketbol sahası, müzik odası, görsel Sanatlar ve teknoloji tasarım atölyesi, zekâ oyunları odası gibi eğitim alanlarının yanına yenilerini katmak gayreti içerisindeyiz. Önümüzdeki dört yıllık zaman içerisinde okulumuza bir konferans/çok amaçlı salon kazandırmak çabası içerisinde olacağız. Ayrıca okulumuzda mevcut pansiyon binasının bakım ve onarımı planlamamız dâhilindedir. LGS sınavlarında sınavla öğrenci alan eğitim kurumlarına öğrenci yerleştirme oranını arttırmakta akademik başarı hedeflerimiz arasındadır. Asıl gayemiz ise milli manevi değerlere sahip iyi insanlar yetiştirmek olacaktır.

2024-2028 Stratejik Planlama doğrultusunda, istenilen eğitim hedefine ulaşacağımız bir eğitim ortamı olması temennisiyle, tüm eğitim paydaşlarımıza sağlıklı ve mutlu bir eğitim öğretim yılı dilerim.

Yusuf BALBABA
Okul Müdürü

İÇİNDEKİLER	SAYFA NO
Atatürk'ün Gençliğe Hitabesi	2
İstiklal Marşı	3
Okul Bilgileri	4
Sunuş	5
İçindekiler	6
1. GİRİŞ VE STRATEJİK PLANIN HAZIRLIK SÜRECİ	7
1.1. Strateji Geliştirme Kurulu ve Stratejik Plan Ekibi	7
1.2. Planlama Süreci	7
2. DURUM ANALİZİ	8
2.1. Kurumsal Tarihçe	9
2.2. Uygulanmakta Olan Stratejik Planın Değerlendirilmesi (2019-2023)	10
2.3. Yasal Yükümlülükler ve Mevzuat Analizi	11
2.4. Üst Politika Belgelerinin Analizi	12
2.5. Faaliyet Alanları ile Ürün ve Hizmetlerin Belirlenmesi	13
2.6. Paydaş Analizi	14
2.7. Okul İçi Analiz	15
2.7.1. Teşkilat Yapısı	16
2.7.2. İnsan Kaynakları	16
2.7.3. Teknolojik Düzey	19
2.7.4. Mali Kaynaklar	19
2.7.5. İstatistiki Veriler	20
2.8. Çevre Analizi (PESTLE)	24
2.9. Güçlü ve Zayıf Yönler ile Fırsatlar ve Tehditler (GZFT) Analizi	24
2.10. Tespitler ve İhtiyaçların Belirlenmesi	26
3. GELECEĞE BAKIŞ	27
3.1. Misyon	27
3.2. Vizyon	27
3.3. Temel İlke ve Değerler	28
4. AMAÇ, HEDEF PERFORMANS GÖSTERGESİ VE STRATEJİLERİN BELİRLENMESİ	28
4.1. Amaçlar, Hedefler, Performans Göstergeleri ve Stratejiler	28
4.2. Hedef Kartları	30
4.3. Maliyetlendirme	42
5. İZLEME VE DEĞERLENDİRME	44

1. GİRİŞ VE STRATEJİK PLANIN HAZIRLIK SÜRECİ



1.1. Strateji Geliştirme Kurulu ve Stratejik Plan Ekibi

Strateji Geliştirme Kurulu: Okul müdürünün başkanlığında, bir okul müdür yardımcısı, bir öğretmen ve okul aile birliği başkanı ile bir yönetim kurulu üyesi olmak üzere 5 kişiden oluşan üst kurul kurulur.

Stratejik Plan Ekibi: Okul müdürü tarafından görevlendirilen ve üst kurul üyesi olmayan müdür yardımcısı başkanlığında, belirlenen öğretmenler ve gönüllü velilerden oluşur.

Tablo 1. Strateji Geliştirme Kurulu ve Stratejik Plan Ekibi Tablosu

Strateji Geliştirme Kurulu Bilgileri		Stratejik Plan Ekibi Bilgileri	
Adı Soyadı	Ünvanı	Adı Soyadı	Ünvanı
Yusuf BALBABA	Müdür	Hacı Bayram CAN	Müdür Başyard.
Veysel KOŞAR	Müdür Yard.	Hatice KARA	Müdür Yard.
Rasim DEMİR	PDR Öğret.	İhsan GÜVENDİ	BT Rehber Öğret.
Seçil KARAHAN	Okul Aile Bir. Başk.	Habibe AKÇA	İngilizce Öğret.
Kamile CÜCE	Okul Aile Bir. Başk.	Süleyman KAYABAŞI	Öğrenci Velisi

1.2. Planlama Süreci:

2024-2028 dönemi stratejik plan hazırlanma süreci Strateji Geliştirme Kurulu ve Stratejik Plan Ekibi'nin oluşturulması ile başlamıştır. Ekip tarafından oluşturulan çalışma takvimi kapsamında ilk aşamada durum analizi çalışmaları yapılmış ve durum analizi aşamasında, paydaşlarımızın plan sürecine aktif katılımını sağlamak üzere paydaş anketi, toplantı ve görüşmeler yapılmıştır. Durum analizinin ardından geleceğe yönelim bölümüne geçilerek okulumuzun amaç, hedef, gösterge ve stratejileri belirlenmiştir.

2. DURUM ANALİZİ



Stratejik planlama sürecinin ilk adımı olan durum analizi, okulumuzun "neredeyiz?" sorusuna cevap vermektedir. Okulumuzun geleceğe yönelik amaç, hedef ve stratejiler geliştirebilmesi için öncelikle mevcut durumda hangi kaynaklara sahip olduğu ya da hangi yönlerinin eksik olduğu ayrıca, okulumuzun kontrolü dışındaki olumlu ya da olumsuz gelişmelerin neler olduğu değerlendirilmiştir. Dolayısıyla bu analiz, okulumuzun kendisini ve çevresini daha iyi tanımasına yardımcı olacak ve stratejik planın sonraki aşamalarından daha sağlıklı sonuçlar elde edilmesini sağlayacaktır.

Durum analizi bölümünde, aşağıdaki hususlarla ilgili analiz ve değerlendirmeler yapılmıştır.

- *Kurumsal tarihçe*
- *Uygulanmakta olan planın değerlendirilmesi*
- *Mevzuat analizi*
- *Üst politika belgelerinin analizi*
- *Faaliyet alanları ile ürün ve hizmetlerin belirlenmesi*
- *Paydaş analizi*
- *Kuruluş içi analiz*
- *Çevre analizi (PESTLE)*
- *Güçlü ve zayıf yönler ile fırsatlar ve tehditler (GZFT) analizi*
- *Tespit ve ihtiyaçların belirlenmesi*

2.1. Kurumsal Tarihçe



3. beş yıllık plan döneminin beşinci dilimini teşkil eden 1977 yılında okulumuz Kumluca Temel Eğitim Okulu adı altında yatırım programına alınmıştır. Kumluca Belediyesi'nin 14/06/1978 tarih ve 11 karar numaralı Meclis Kararı ile bugün üzerinde bulunduğu arsa 8.000 m² olarak bedelsiz olmak kaydı ile tahsisi yapılmıştır.

1980 yılında yapımına başlanan okulumuz 1982 yılında geçici kabulle teslim alınmıştır. 20/12/1982 tarihinde eğitim-öğretim hizmetlerine başlamıştır.

İlçemiz eşrafından ve Okulumuz Koruma Derneği ilk başkanı Ali SİLAHÇI tarafından okul bahçesine 1986 yılında çeşme yaptırılmıştır.

20 Aralık 1982 tarihinde Kumluca Temel Eğitim Bölge Okulu olarak eğitim-öğretime başlayan okulumuz 1983-1984 eğitim-öğretim yılında ilköğretim okulu uygulamasına başlamış olup, adı Kumluca İlköğretim Okulu olarak değiştirilmiştir. 20 Eylül 1991 tarihinde ise okulun adı Ziya Gökalp İlköğretim Okulu olarak değiştirilmiştir.

1999 yılında Milli Eğitim tarafından ihalesi yapılan ek binanın inşaatı aynı yıllar içerisinde eski binanın da tamiratı yapılarak derslik sayısı 8'den 37'ye çıkartılmıştır. Önceden inşaatı başlamış ve bitirilmiş olan 96 kız, 96 erkek toplam 192 öğrenci kapasitesindeki pansiyon binası da okulumuz bünyesine alınarak; İl Milli Eğitim Müdürlüğü'nün 21/12/2000 tarih ve 2034649 sayılı yazısı ile okulun adı 2001 Kasım ayında Ziya Gökalp Pansiyonlu ilköğretim Okulu olarak değiştirilmiştir. Pansiyon binası da 2000-2001 eğitim-öğretim yılında hizmete açılmıştır. Okulumuzun adı Bakanlığımızın 19 Temmuz 2006 tarih ve 715/11703 tarihli Makam Oluru ile Ziya Gökalp Yatılı İlköğretim Bölge Okulu olarak değiştirilmiştir.

4+4+4 okul dönüşümleri sonrası, 2012-2013 eğitim-öğretim yılı itibari ile okulumuz A-blokta Ziya Gökalp Yatılı Bölge Ortaokulu ile B-blok ve C-blokta Ziya Gökalp İlkokulu olarak hizmetine devam etmiştir.

2013-2014 eğitim-öğretim yılı ile beraber ilkokul kısmı Sultan Alparslan İlkokulu adını alarak bağımsız bir kurum haline gelmiştir. Ortaokul kısmı ise okul pansiyonu yanında yapılan yeni binasına taşınarak Ziya Gökalp Yatılı Bölge Ortaokulu adıyla eğitim-öğretim hizmetlerine devam etmektedir.

Hali hazırda okulumuzda 12 sınıf ve 1 özel eğitim sınıfı olmak üzere toplam 13 sınıfla eğitim öğretim hayatına devam edilmektedir. Ayrıca okulumuzda; 1 destek eğitim odası, 1 teknoloji tasarım atölyesi, 1 görsel sanatlar atölyesi, 1 müzik atölyesi, 1 fen bilimleri laboratuvarı ve 1 tane Z-kütüphane mevcut olup normal eğitim yapılmaktadır.

2.2. Uygulanmakta Olan Stratejik Planın Değerlendirilmesi (2019-2023)

2019 yılında yürürlüğe giren Ziya Gökalp Yatılı Bölge Ortaokulu Müdürlüğü 2019-2023 Stratejik Planı; aşağıda belirtilen 3 temada, toplam 3 stratejik amaç ve 4 stratejik hedef yer almakta olup stratejik amaçların ve hedeflerin tamamı başarı ile gerçekleştirilmiştir.

“Tema-I: Eğitim Ve Öğretime Erişim

Eğitim ve öğretime erişim okullaşma ve okul terki, devam ve devamsızlık, okula uyum ve oryantasyon, özel eğitime ihtiyaç duyan bireylerin eğitime erişimi, yabancı öğrencilerin eğitime erişimi ve hayat boyu öğrenme kapsamında yürütülen faaliyetlerin ele alındığı temadır.

Amaç 1: *Kayıt bölgemizde yer alan çocukların okullaşma oranlarını artıran, öğrencilerin uyum ve devamsızlık sorunlarını gideren etkin bir yönetim yapısı kurulacaktır.*

Hedef 1.1: *Kayıt bölgemizde yer alan çocukların okullaşma oranları artırılacak ve öğrencilerin uyum ve devamsızlık sorunları da giderilecektir.*

Tema-II: Eğitim Ve Öğretimde Kalite

Eğitim ve öğretimde kalitenin artırılması başlığı esas olarak eğitim ve öğretim faaliyetinin hayata hazırlama işlevinde yapılacak çalışmaları kapsamaktadır.

Bu tema altında akademik başarı, sınav kaygıları, sınıfta kalma, ders başarıları ve kazanımları, disiplin sorunları, öğrencilerin bilimsel, sanatsal, kültürel ve sportif faaliyetleri ile istihdam ve meslek edindirmeye yönelik rehberlik ve diğer mesleki faaliyetler yer almaktadır.

Amaç 2: *Öğrencilerimizin gelişmiş dünyaya uyum sağlayacak şekilde donanımlı bireyler olabilmesi için eğitim ve öğretimde kalite artırılacaktır.*

Hedef 2.1: *Öğrenme kazanımlarını takip eden ve velileri de sürece dâhil eden bir yönetim anlayışı ile öğrencilerimizin akademik başarıları ve sosyal faaliyetlere etkin katılımı artırılacaktır.*

Hedef 2.2: *Etkin bir rehberlik anlayışıyla, öğrencilerimizi ilgi ve becerileriyle orantılı bir şekilde üst öğrenime hazır hale getiren daha kaliteli bir kurum yapısına geçilecektir.*

Tema-III: Kurumsal Kapasite

Okulun fiziki durumunu, (bina, derslik ve bahçesini) eğitim-öğretimin daha modern ve kaliteli yapılabilmesine olanak sağlayacak düzeye getirecek faaliyetler, beşeri alt yapısını, yönetim ve organizasyon yapısını iyileştirmeye yönelik faaliyetler bu kısımda değerlendirilir. Okulumuzun ilçe içerisindeki imajını yükseltip tercih edilen okul haline getirecek faaliyetler de bu alanda yer almaktadır.

Amaç 3: *Eğitim ve öğretim faaliyetlerinin daha nitelikli olarak verilebilmesi için okulumuzun kurumsal kapasitesi güçlendirilecektir.*

Hedef 3.1: *Etkili ve verimli bir kurumsal yapıyı oluşturmak için; mevcut beşeri, fiziki alt yapı ile yönetim ve organizasyon yapısı iyileştirilecektir.”*

2.3. Yasal Yükümlülükler ve Mevzuat Analizi

Okulumuza görev ve sorumluluk yükleyen ve okulumuzun faaliyet alanını düzenleyen Milli Eğitim Bakanlığına ilişkin aşağıya çıkartılan mevzuat gözden geçirilerek yasal yükümlülükler belirlenmiştir. Ayrıca önümüzdeki 5 yıllık süreçte ulaşılması öngörülen amaç ve hedefler tespit edilmiştir.

- *T.C. Anayasası*
- *1 sayılı Cumhurbaşkanlığı Teşkilatı Hakkında Cumhurbaşkanlığı Kararnamesinin MEB Başlıklı Onbirinci Bölümünde Yer Alan Hükümler*
- *1739 Sayılı Milli Eğitim Temel Kanunu*
- *222 Sayılı İlköğretim Ve Eğitim Kanunu*
- *657 Sayılı Devlet Memurları Kanunu*
- *7354 Sayılı Öğretmenlik Meslek Kanunu*
- *6331 Sayılı İş Sağlığı Ve Güvenliği Kanunu*
- *3071 sayılı Dilekçe Hakkının Kullanılmasına Dair Kanun*
- *4483 sayılı Memurlar ve Diğer Kamu Görevlilerinin Yargılanması Hakkında Kanun*
- *5018 sayılı Kamu Mali Yönetimi ve Kontrol Kanunu*
- *4734 Sayılı Kamu İhale Kanunu*
- *5442 sayılı İl İdaresi Kanunu*
- *6356 Sayılı Sendikalar Ve Toplu İş Sözleşmesi Kanunu*
- *4688 sayılı Kamu Görevlileri Sendikaları ve Toplu Sözleşme Kanunu*
- *696 Sayılı Kanun Hükmünde Kararname*
- *6698 Sayılı Kişisel Verilerin Korunması Kanunu*
- *5395 Sayılı Çocuk Koruma Kanunu*
- *5378 Sayılı Engelliler Hakkında Kanun*
- *MEB Okul Öncesi Eğitim Ve İlköğretim Kurumları Yönetmeliği*
- *MEB Eğitim Kurumları Sosyal Etkinlikler Yönetmeliği*
- *MEB Özel Eğitim Hizmetleri Yönetmeliği*
- *MEB Rehberlik Ve Psikolojik Danışma Hizmetleri Yönetmeliği*
- *MEB Okul Aile Birliği Yönetmeliği*
- *MEB'na Bağlı Okul Pansiyonları Yönetmeliği*
- *MEB Taşıma Yoluyla Eğitime Erişim Yönetmeliği*
- *Enerji Kaynaklarının Ve Enerjinin Kullanımında Verimliliğin Artırılmasına Dair Yönetmelik*
- *Diğer (Kanun, Kararname, Genelge, Yönerge, ...vs.)*

Bununla birlikte, 10.07.2018 tarihli ve 30474 sayılı Resmî Gazete'de yayımlanarak yürürlüğe giren Cumhurbaşkanlığı Teşkilatı Hakkında Cumhurbaşkanlığı 1 Numaralı Kararnamesi'ne göre, MEB'nın görevleri;

“• *Okul öncesi, ilk ve orta öğretim çağındaki öğrencileri bedenî, zihnî, ahlakî, manevî, sosyal ve kültürel nitelikler yönünden geliştiren ve insan haklarına dayalı toplum yapısının ve küresel düzeyde rekabet gücüne sahip ekonomik sistemin gerektirdiği bilgi ve becerilerle donatarak geleceğe hazırlayan eğitim ve öğretim programlarını tasarlamak, uygulamak, güncellemek; öğretmen ve öğrencilerin eğitim ve öğretim hizmetlerini bu çerçevede yürütmek ve denetlemek,*

- *Eğitim ve öğretimin her kademesi için ulusal politika ve stratejileri belirlemek, uygulamak, uygulanmasını izlemek ve denetlemek, ortaya çıkan yeni hizmet modellerine göre güncelleyerek geliştirmek,*
- *Eğitim sistemini yeniliklere açık, dinamik, ekonomik ve toplumsal gelişimin gerekleriyle uyumlu biçimde güncel teknik ve modeller ışığında tasarlamak ve geliştirmek,*
- *Eğitime erişimi kolaylaştıran, her vatandaşın eğitim fırsat ve imkânlarından eşit derecede yararlanabilmesini teminat altına alan politika ve stratejiler geliştirmek, uygulamak, uygulanmasını izlemek ve koordine etmek,*

- Kız öğrencilerin, engellilerin ve toplumun özel ilgi bekleyen diğer kesimlerinin eğitime katılımını yaygınlaştıracak politika ve stratejiler geliştirmek, uygulamak ve uygulanmasını koordine etmek,
 - Özel yetenek sahibi kişilerin bu niteliklerini koruyucu ve geliştirici özel eğitim ve öğretim programlarını tasarlamak, uygulamak ve uygulanmasını koordine etmek,
 - Yükseköğretim kurumları dışındaki eğitim ve öğretim kurumlarını açmak, açılmasına izin vermek ve denetlemek,
 - Yurt dışında çalışan veya ikamet eden Türk vatandaşlarının eğitim ve öğretim alanındaki ihtiyaç ve sorunlarına yönelik çalışmaları ilgili kurum ve kuruluşlarla iş birliği içinde yürütmek,
 - Yükseköğretim dışında kalan ve diğer kurum ve kuruluşlarca açılan örgün ve yaygın eğitim ve öğretim kurumlarının denklik derecelerini belirlemek, program ve düzenlemelerini hazırlamak,
 - Yükseköğretimin millî eğitim politikası bütünlüğü içinde yürütülmesini sağlamak için 4.11.1981 tarihli ve 2547 sayılı Yükseköğretim Kanunu ile Bakanlığa verilmiş olan görev ve sorumlulukları yerine getirmek,
 - Kanunlarla ve Cumhurbaşkanlığı kararnameleriyle verilen diğer görevleri yapmak.”
- olarak belirlenmiş olup okulumuzdaki tüm iş ve işlemler bu mevzuat çerçevesinde yürütülmektedir.

2.4. Üst Politika Belgelerinin Analizi

Okulumuza görev ve sorumluluk yükleyen politika ve tedbirlerin tespit edilmesi için eğitimle ilgili üst politika belgeleri ayrıntılı olarak incelenmiştir. Analiz edilen belgelerden 2024-2028 Stratejik Planının stratejik amaç, hedef, performans göstergeleri ve stratejilerinin hazırlanması aşamasında yararlanılmıştır. Analiz edilen belgeler Tablo 2’de yer almaktadır.

Tablo 2. Üst Politika Belgeleri Analizi Tablosu

Üst Politika Belgesi	İlgili Bölüm/Referans	Verilen Görevler/İhtiyaçlar
Millî Eğitim Bakanlığı Stratejik Planı	Strateji Geliştirme Başkanlığı	Millî Eğitimin özel ve genel amaçları ile Cumhurbaşkanlığı programları çerçevesinde MEB stratejik planını hazırlamak
İl Millî Eğitim Müdürlüğü Stratejik Planı	İl Strateji Geliştirme Şubesi (AR-GE Birimi)	Millî Eğitimin özel ve genel amaçları ve MEB stratejik planını çerçevesinde İl MEM stratejik planını hazırlamak
İlçe Millî Eğitim Müdürlüğü Stratejik Planı	İlçe Strateji Geliştirme Şubesi (AR-GE Birimi)	Millî Eğitimin özel ve genel amaçları, MEB stratejik planını ve İl MEM stratejik planını çerçevesinde İlçe MEM stratejik planını hazırlamak
Okulumuz ilgilendiren ulusal ve bölgesel projeler (Sıfır Atık, ÇEDES, AHENK,... vs)	Strateji Geliştirme Kurulu ile Stratejik Plan Ekibi	Millî Eğitimin özel ve genel amaçları ve İlçe MEM stratejik planını çerçevesinde okul stratejik planını hazırlamak

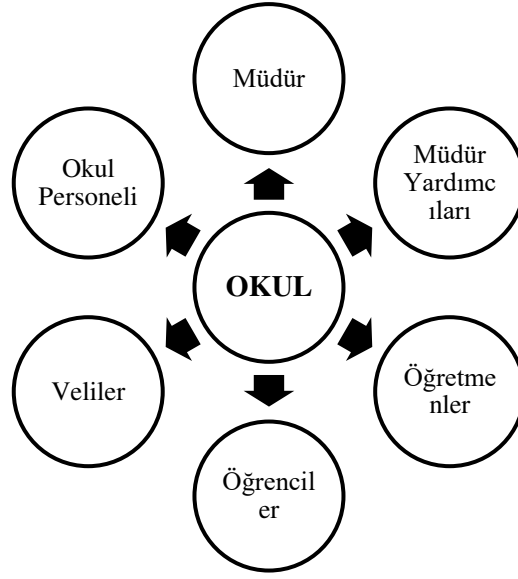
2.5. Faaliyet Alanları ile Ürün ve Hizmetlerin Belirlenmesi

2024-2028 Stratejik Plan hazırlık sürecinde okulumuzun faaliyet alanları ve hizmetlerinin belirlenmesine yönelik çalışmalar yapılmış olup yasal yükümlülükler, sorumluklar, üst politika belgeleri incelenmiş ve yöneticilerin, öğretmenlerin, velilerin ve diğer paydaşların görüşleri de dikkate alınarak okulumuzun sunduğu temel ürün ve hizmetler belirlenip Tablo 3'te gösterilmiştir.

Tablo 3. Faaliyet Alanları ile Ürün ve Hizmetler Tablosu

Faaliyet Alanı	Ürün ve Hizmetler
Öğretim-eğitim faaliyetleri, Öğrenme ortamlarına yönelik faaliyetler	Öğrenci İşleri yürütmek. Kayıt-nakil işlerini yürütmek. Devam-devamsızlık takibini yapmak. Sınıf geçme iş ve işlemleri. Sınav hizmetlerini yürütmek. Sınıf ve öğrenme ortamlarını günümüz eğitim öğretim anlayışına uygun hale getirmek.
Rehberlik faaliyetleri	Öğrencilere rehberlik yapmak. Velilere rehberlik etmek. Rehberlik faaliyetlerini yürütmek. Özel gereksinimli öğrenci hizmetlerini yürütmek.
Sosyal faaliyetler	Belirli gün ve haftalara ilişkin programları yürütmek. Sosyal sorumluluk projesi kapsamında okul çevresi temizlik faaliyeti ile fidan dikme çalışması yapmak.
Sportif faaliyetler	Futbol, voleybol ve basketbol turnuvası düzenlemek. Satranç turnuvası düzenlemek. Günlük sabah egzersizleri yapmak.
Kültürel ve sanatsal faaliyetler	Şiir ve müzik dinletisi yapmak. Tiyatro ve sinema günü düzenlemek.
İnsan kaynakları faaliyetleri (mesleki gelişim faaliyetleri, personel etkinlikleri...)	Norm kadro iş ve işlemlerini yürütmek. Özlük ve emeklilik işlerini yürütmek ve özlük dosyalarının muhafazasını sağlamak. Disiplin ve ödül işlemlerinin uygulamalarını yapmak. Personelin eğitimlerine ilişkin iş ve işlemleri yapmak. Aday öğretmenlerin uyum ve adaylık eğitimi programlarını uygulamak. Personelin hizmet içi eğitimlere katılımını sağlamak. Öğretmenlerin meslekî gelişimine yönelik yerel düzeyde etkinlikler düzenlemek.
Okul aile birliği faaliyetleri	Okul ile veliler arasındaki irtibatı sağlamak. Okulun ihtiyaçlarını gidermek için bağış, kermes, ... vs. gelir sağlayıcı çalışmalar yapmak. Okul kantini kiralama işlerini takip etmek.
Öğrencilere yönelik faaliyetler	İl içi ve dışı tarihi mekân ve doğa gezisi düzenlemek. Lise tanıtım çalışmaları yapmak. Yılsonu kaynaşma pikniği düzenlemek.
Ölçme değerlendirme faaliyetleri	Aylık kazanım değerlendirme sınavları düzenlemek.
Ders dışı faaliyetler	Müzik, Satranç, Görsel Sanatlar, Kur'an-ı Kerim, ... vs. kurslar düzenlemek.

2.6. Paydaş Analizi



Paydaş analizi katılımı sağlamanın en önemli aracıdır. Okulun etkileşim içerisinde olduğu tarafların stratejik planla ilgili görüşlerin dikkate alınması, okul hizmetlerinden yararlananların ihtiyaçları doğrultusunda şekillendirilmesi ile stratejik planın paydaşlar tarafından sahiplenilmesini ve başarı düzeyinin artırılmasını sağlar. Eğitim açısından paydaş, bir okulun ürün ve hizmetleriyle ilgisi olan, okuldan doğrudan veya dolaylı, olumlu ya da olumsuz yönde etkilenen veya okulu etkileyen tüm tarafları içerir. Her bir paydaşın rolü okulun gelişimi için çok önemlidir. Başarılı bir okulun en hayati bileşeni, tüm paydaşların olumlu katılımıdır.

Okulumuzun temel paydaşları öğrenci, veli ve öğretmen olmakla birlikte eğitimin dışsal etkisi nedeniyle okul çevresinde etkileşim içinde bulunan geniş bir paydaş kitlesi bulunmaktadır. Paydaşlarımızın görüşleri anket, toplantı, dilek ve istek kutuları, elektronik ortamda iletilen önerilerde dâhil olmak üzere çeşitli yöntemlerle sürekli olarak alınmaktadır.

Paydaş anketleri, internet üzerinde erişime sunulmuş, elektronik ortamda değerlendirmeler yapılmış ve ortaya çıkan sonuçlar aşağıya çıkartılmıştır.

Öğretmen Anketi Sonuçları:

Olumlu Yönlerimiz:

- Okulun misyonu ve vizyonunu tam olarak anlıyorum.
- Bana sunulan kaynakları kullanmak için gerekli eğitime sahibim.
- Okulumuz müfredat uygulamasını etkin bir şekilde izler.
- Diğer öğretmenlerle iş birliği yaparım.
- Okul personeli arasında dostane bir ilişki sürdürülür.
- Okulumuza aidiyet hissediyorum.

Olumsuz Yönlerimiz:

- Okulda eğitim ve yönetim kalitesi sürekli olarak gelişiyor.
- Okul, temiz ve hijyeniktir.
- Okulumuz mesleki yeterliliğimi geliştirmek için eğitim fırsatları sunuyor.
- Okulumuz, öğrencilerin öğrenme ilgisini uyandıracak bir öğrenme ortamı oluşturmuştur.
- Okulumuz, velilere uygun etkinlikler düzenlemektedir.

Öğrenci Anketi Sonuçları:

Olumlu Yönlerimiz:

- Öğretmenlerime ihtiyaç duyduğumda kolaylıkla görüşebilirim.
- Okul müdürüne ihtiyaç duyduğumda kolaylıkla görüşebilirim.
- Okul rehberlik servisinden ihtiyaçlarım doğrultusunda faydalanabiliyorum.
- Öğretmenlerim beni daha iyi performans göstermem için teşvik ediyor.
- Öğretmenlerim derslerin işlenişinde farklı ve ilgi çekici yöntemler kullanır.

Olumsuz Yönlerimiz:

- Okul, temiz ve hijyeniktir.
- Okulda öğrencilerin görüşleri dikkate alınır.
- Okul kantininde yeterli ve sağlıklı yiyecekler var.
- DYK'ları yeterli buluyorum.

Veli Anketi Sonuçları:

Olumlu Yönlerimiz:

- Okul, çocuğumun öğrenme ilgisini güçlendiriyor.
- Öğretmenlerin benimle iletişim kurma yöntemlerinden memnunum.
- Çocuğumun ev ödevlerini tamamlamasını sağlarım.
- Çocuğumu okumaya teşvik ederim.
- Çocuğumun her gün okula gitmesini sağlarım.
- Çocuğumun eğitiminde aktif bir ortağım.

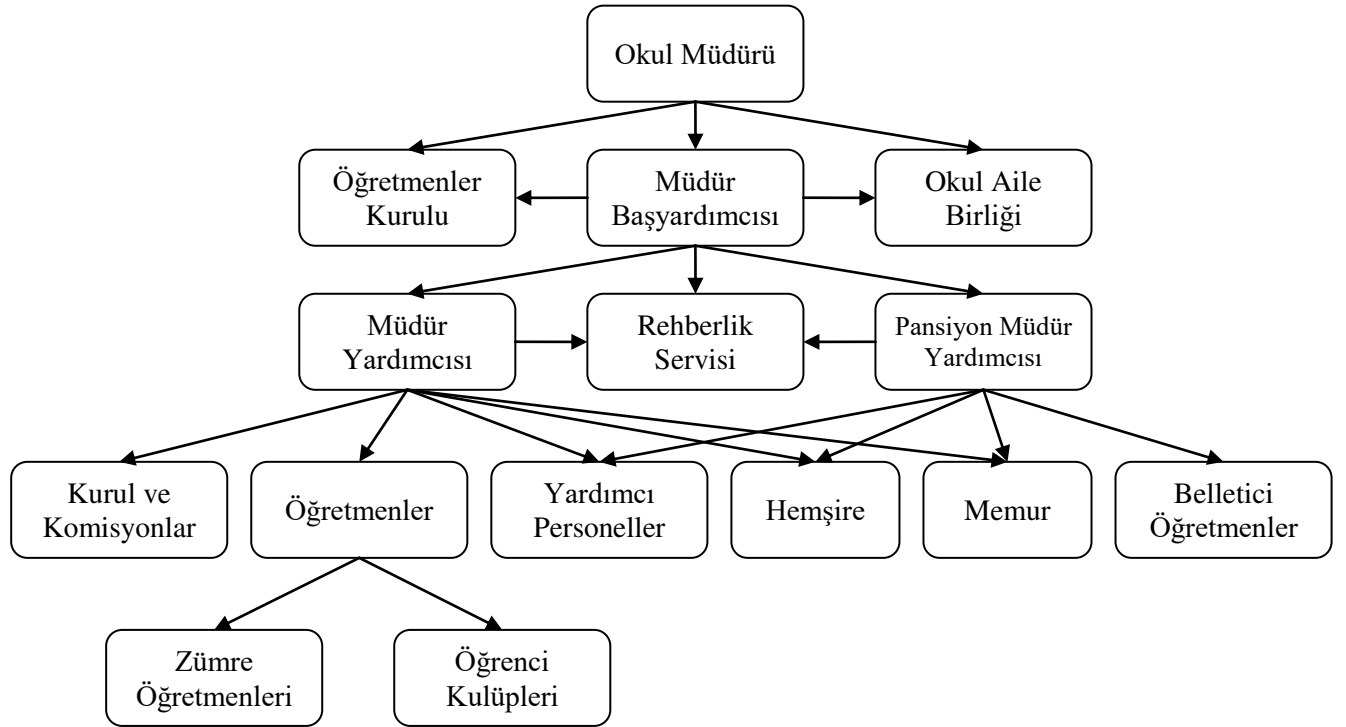
Olumsuz Yönlerimiz:

- Okulun misyonu ve vizyonunu tam olarak anlıyorum.
- Okul, yeni kabul edilen öğrencilere uygun desteği sağlar.
- Okulda, velilerin ihtiyaçlarına uygun eğitim faaliyetleri düzenlenir.
- Okul, çocukların gelişimini desteklemek için velilerle iyi bir ilişki kurar.
- Okulun veli etkinliklerine aktif olarak katılırım.
- Bir veli olarak okula aidiyet hissediyorum.

2.7. Okul İçi Analiz

Okul içi analizde; insan kaynaklarının yetkinlik düzeyi, kurum kültürü, teknoloji ve bilişim altyapısı, fiziki ve mali kaynaklara ilişkin değerlendirmeler yapılarak okulun mevcut kapasitesi tespit edilmiş ve aşağıya çıkartılmıştır.

2.7.1. Teşkilat Yapısı



2.7.2. İnsan Kaynakları

Okulun hedefleriyle uyumlu, kurumsal ve bireysel performans için kritik olan bilgi, beceri ve tutumların tümünü kapsayan personele ilişkin nicel veriler ile görev ve sorumlulukları Tablo 4 ve Tablo 5’de gösterilmiştir.

Tablo 4. Personel Sayısı

Görevi	Kadın	Erkek	Toplam
Yönetici	1	3	4
Öğretmen (Kadrolu)	9	16	25
Öğretmen (Görevlendirme-Ücretli)	3	-	3
Memur	-	1	1
Hemşire	1	-	1
Aşçı-Aşçı Yardımcısı	2	-	2
Yardımcı Personel (Kadrolu)	3	-	3
Yardımcı Personel (Diğer)	2	-	2

Tablo 5. Çalışanların Görev Dağılımı

Çalışanın Ünvanı	Görevleri
Okul Müdürü	Okul müdürü; okul öncesi eğitim ve ilköğretim kurumlarını, ilgili mevzuat hükümleri doğrultusunda diğer çalışanlarla birlikte yönetir. Müdür; okulun öğrenci, her türlü eğitim ve öğretim, yönetim, personel, tahakkuk, taşınır mal, yazışma, eğitici ve sosyal etkinlikler, yatılılık, bursluluk, taşınmalı eğitim, güvenlik, beslenme, bakım, koruma, temizlik, düzen, nöbet, halkla ilişkiler ve benzeri görevler ile Bakanlık ve il-ilçe milli eğitim müdürlüklerince verilen görevler ile görev tanımında belirtilen diğer görevlerin yerine getirilmesini sağlar.
Müdür Başyardımcısı	Müdür başyardımcısı; müdürün olmadığı zamanlarda müdüre vekalet eder ve müdürden sonra okulun yönetiminde birinci derecede sorumludur. Müdür başyardımcısı, görev tanımında belirtilen görevler ile müdür tarafından verilen görevleri yerine getirir.
Müdür Yardımcısı	Müdür yardımcısı; müdürün ve müdür başyardımcısının olmadığı zamanlarda müdüre vekalet eder. Müdür yardımcısı, görev tanımında belirtilen görevler ile müdür tarafından verilen görevleri yerine getirir. Pansiyonlu okullarda, müdür yardımcılarında biri yatılılık, bursluluk ve sosyal yardımlarla ilgili iş ve işlemleri yürütmek üzere görevlendirilir.
Öğretmenler	Öğretmenlik, eğitim ve öğretim ile bununla ilgili yönetim görevlerini üzerine alan özel bir ihtisas mesleğidir. Öğretmenler bu görevlerini, Türk Millî Eğitiminin amaçları ve temel ilkeleri ile öğretmenlik mesleği etik ilkelerine uygun olarak ifa etmekle yükümlüdür.
Okul Hemşiresi	Okul hemşiresi; öğrencilerin ve okul personelinin sağlık hizmetlerinden sorumlu olup sağlık risklerinin erken tanınması ve uygun girişimlerin planlanması, gereken önlemlerin alınması ve sağlık birimi malzeme ihtiyaç tespiti konusunda okul idaresiyle koordinasyonu sağlar.
Yönetim İşleri ve Büro Memuru	Okul memuru, kendisine verilen görevleri kanun, tüzük, yönetmelik ve diğer mevzuat hükümleri çerçevesinde yürütür. Birime gelen her türlü evrak ve dokümanları mevzuata uygun olarak kayıt eder, dosyalar, çoğaltır, tasnif eder ve arşivler. Birimden çıkan her türlü yazı ve dokümanı dağıtımını yapar. Okul yönetiminin verdiği diğer benzeri görevleri yapar.
Yardımcı Hizmetler Personeli	Kanun çerçevesinde kendilerine tanımlanan alanların temizliğini yapar, taşıma işlerini gerçekleştirir ve amirleri tarafından verilen diğer görevleri yerine getirir.

Tablo 6. İdari Personelin Hizmet Süresine İlişkin Bilgiler

Hizmet Süreleri	2024 Yılı İtibarıyla	
	Kişi Sayısı	%
1-4 Yıl	-	-
5-6 Yıl	3	%75
7-10 Yıl	1	%25
10 Üzeri	-	-

Tablo 7. Okulda Oluşan Yönetici Sirkülasyonu Oranı

	Yıl İçerisinde Okuldan Ayrılan Yönetici Sayısı			Yıl İçerisinde Okulda Göreve Başlayan Yönetici Sayısı		
	2021	2022	2023	2021	2022	2023
Toplam	-	-	-	-	-	-

Tablo 8. İdari Personelin Katıldığı Hizmet İçi Programları

Adı Soyadı	Görevi	Katıldığı Çalışmanın Adı	Katıldığı Yıl	Belge No (Faaliyet No)
Yusuf BALBABA	Müdür	Uzman Öğretmenlik Eğitim Programı Semineri	2022	2022001047
Hacı Bayram CAN	Müdür Başyardımcısı			
Veysel KOŞAR	Müdür Yardımcısı			
Hatice KARA	Müdür Yardımcısı			

* İdari personel, pek çok hizmet içi faaliyete katılmış olup bilgi amaçlı bir tane yazılmıştır.

Tablo 9. Öğretmenlerin Hizmet Süreleri (2024 Yılı İtibarıyla)

Hizmet Süreleri	Kadın	Erkek	Toplam
1-3 Yıl	-	-	-
4-6 Yıl	-	-	-
7-10 Yıl	2	3	5
11-15 Yıl	4	3	7
16-20	2	4	6
20 ve üzeri	1	6	7

Tablo 10. Kurumdaki Mevcut Hizmetli ve Memur Sayısı

	Görevi	Erkek	Kadın	Toplam
1	Memur	1	-	1
2	Hemşire	-	1	1
3	Aşçı-Aşçı Yardımcısı	-	2	2
4	Hizmetli	-	2	2

2.7.3. Teknolojik Düzey

Okulumuzun teknolojik altyapısı ve teknolojiyi kullanabilme düzeyi belirlenmiştir. Derslerde ve ders dışı etkinliklerde kullanılmakta olan araç gereçlerin sayısı ve ihtiyaç durumu belirlenmiş olup aşağıya çıkartılmıştır.

Tablo 11. Teknolojik Araç-Gereç Durumu

Araç-Gereçler	2021	2022	2023	İhtiyaç
Etkileşimli Tahta	21	21	21	1
Bilgisayar	7	8	8	3
Fotokopi Makinesi	1	2	2	1
Yazıcı	4	5	5	3
Renkli Yazıcı	2	2	2	2

2.7.4. Mali Kaynaklar

Okulumuzun önümüzdeki 5 yılki öngörülen mali kaynakları, bütçe büyüklüğü, okul-aile birliği gelirleri, kantin vb. gelirleri ve harcama kalemleri Tablo 15 ve Tablo 16’da gösterilmiştir.

Tablo 12. Kaynak Tablosu

Kaynaklar	2024	2025	2026	2027	2028
Genel Bütçe	-	-	-	-	-
Okul Aile Birliği	1.000 TL	2.000 TL	3.000 TL	4.000 TL	5.000 TL
Kira Gelirleri	44.000 TL	55.000 TL	60.000 TL	65.000 TL	70.000 TL
Toplam	45.000 TL	57.000 TL	63.000 TL	69.000 TL	75.000 TL

Tablo 13. Harcama Kalemleri

Harcama Kalemi	Çeşitleri
Onarım	Okul ve pansiyon binası ve tesisatlarıyla ilgili her türlü küçük onarımlar. Makine, bilgisayar, yazıcı vb. bakım ve onarım giderleri.
Sosyal-sportif faaliyetler	Sportif turnuvaların giderleri. Gezi, piknik, özel günleri kutlama, vs. giderleri. Belirli gün ve hafta program giderleri. Temsil ve ağırlama giderleri.
Temizlik	Temizlik malzemeleri alımı.
İletişim	Telefon, faks, internet, posta, mesaj giderleri.
Kırtasiye	Her türlü kırtasiye ve sarf malzemesi giderleri.

Tablo 14. Gelir-Gider Tablosu

Yıllar	2021		2022		2023	
Harcama kalemleri	Gelir	Gider	Gelir	Gider	Gelir	Gider
Bilişim Araçları Bakım Onarım Giderleri				2.450,00		11.000,00
Eğitim Araçları - Materyal Alımı				1.000,80		1.458,00
Genel Hizmetler	6.584,64 TL		11.194,81 TL	1.700,38	23.100,09 TL	2.529,92
Kırtasiye ve Büro Malzemeleri Alımı				1.194,00		3.210,00
Toplam		2.365,80 TL		6.345,18 TL		18.197,92 TL

* Okul aile birliği verilerine göre tablo hazırlanmıştır.

2.7.5. İstatistiki Veriler

Okulumuza ilişkin veriler bölümler halinde aşağıya çıkartılmıştır.

A) Öğrenci durumuna dair veriler:

Okulumuz öğrenci durumuna ilişkin istatistiki veriler aşağıya çıkartılmıştır.

Tablo 15. Öğrenci Sayıları Tablosu (Mevcut Durum)

5.Sınıf			6.Sınıf			7.Sınıf			8.Sınıf			Toplam		
K	E	T	K	E	T	K	E	T	K	E	T	K	E	T
26	47	73	36	40	76	31	37	68	41	41	82	134	165	299

Tablo 16. Öğrenci Sayıları Tablosu

Veri Türü	Analiz İçerik Tablosu								
Öğrenci sayıları	2021			2022			2023		
	K	E	Top.	K	E	Top.	K	E	Top.
	156	188	344	144	177	321	145	172	317

Tablo 17. Özel Gereksinimli Öğrenci Sayıları Tablosu

	5.Sınıf			6.Sınıf			7.Sınıf			8.Sınıf			Toplam
	K	E	T	K	E	T	K	E	T	K	E	T	
Tam Zaman. Kaynaştırma	-	3	3	-	3	3	1	2	3	1	2	3	12
Özel Eğitim Sınıfı	-	1	1	-	1	1	-	1	1	-	1	1	4

Tablo 18. Devam-Devamsızlık Durumu Tablosu

Yıllar	2021	2022	2023
Devamsız Öğrenci Sayısı	7	5	9

B) Fiziki mekânlar açısından mevcut ve ihtiyaç durumu verileri:**Tablo 19. Fiziki Mekân Durumu**

Fiziki Mekân	Adet/Miktar
Okul Kat Sayısı	2
Derslik Sayısı	16
Derslik Alanları (m ²)	47,25
Kullanılan Derslik Sayısı	15
Şube Sayısı	15
İdari Odaların Alanı (m ²)	52,204
Öğretmenler Odası (m ²)	71,232
Okul Oturma Alanı (m ²)	775
Okul Bahçesi (m ²)	10.000
Okul Kapalı Alan (m ²)	775
Kantin (m ²)	64,80
Tuvalet Sayısı	10

Tablo 20. Fiziki Mekân Durumu

Fiziki Mekân	Var	Yok	Adedi	İhtiyaç	Açıklama
Yönetici Odası	✓	-	3	-	-
Öğretmenler Odası	✓	-	1	-	-
Memur Odası	✓	-	1	-	-
Revir	✓	-	1	-	-
Personel Odası	✓	-	1	-	-
Fen Laboratuvarı	✓	-	1	-	-
Ekipman Odası	✓	-	1	-	-
Z-Kütüphane	✓	-	1	-	-
Rehberlik Servisi	✓	-	1	-	-
Resim Odası	✓	-	1	-	-
Müzik Odası	✓	-	1	-	-
Teknoloji ve Tasarım Atölyesi	✓	-	1	-	-
Zekâ oyunları Odası	✓	-	1	-	-
Çok Amaçlı Salon	-	✓	-	1	Sahneli konferans salonu yapılmalıdır.
Spor Salonu	-	✓	-	1	Yağışlı ve soğuk havalarda beden eğitimi dersleri için gereklidir.
Halı Saha	✓	-	1	-	-
Pansiyon	✓	-	1	-	-

C) Pansiyona dair veriler:

2001 yılından itibaren faaliyette bulunan okulumuz pansiyonunda yerleşim yerlerinde eğitime erişimi mümkün olmayan ilköğretim çağındaki öğrenciler nezih ve hijyenik ortamda tüm ihtiyaçları devlet tarafından karşılanarak eğitimlerine devam etmektedirler. Bu bağlamda, pansiyonda barınan öğrenci sayıları aşağıya çıkartılmıştır.

Tablo 21. Pansiyonda Barınan Öğrenci Sayıları Tablosu

2021			2022			2023			2024		
K	E	T	K	E	T	K	E	T	K	E	T
18	17	35	25	13	38	37	27	64	42	17	59

D) Akademik başarıya dair veriler:

Okulumuz öğrencilerinin üst öğretim kurumlarına yerleştirilme durumuna ilişkin istatistiki veriler aşağıya çıkartılmıştır.

Tablo 22. Akademik başarı Tablosu

Yerleşilen Lise	2021	2022	2023
Fen L.	7	3	2
Sosyal Bil. L.	5	6	4
Anadolu L.	28	27	25
İHL	15	16	14
Diğer	30	29	43

E) Sosyal, kültürel ve sportif faaliyetlere dair veriler:

Okulumuz öğrencilerinin sosyal, kültürel ve sportif faaliyetlerdeki başarı durumuna ilişkin istatistiki veriler aşağıya çıkartılmıştır.

Tablo 23. Sosyal, Kültürel ve Sportif Faaliyet Başarı Tablosu

Veri Türü	Analiz İçerik Tablosu
Sosyal, kültürel, bilimsel ve sportif başarı verileri	<p>2021 yılı için gerçekleştirilen Sosyal, Kültürel ve Bilimsel Faaliyetler:</p> <ul style="list-style-type: none">• Okul bazında Fen Bilimleri Dersi Uzay sergisi• TÜBİTAK 4006 Bilim Fuarı• Antalya İlimi Tanıyorum Kültürel Gezisi <p>2022 yılı için gerçekleştirilen Sosyal, Kültürel ve Bilimsel Faaliyetler:</p> <ul style="list-style-type: none">• Kumluca İlçesi Geneli Şehrimi Tanıyorum İlçemi Öğreniyorum Yarışması Birinciliği• Ortaöğretim Kurumları Tanıtım Gezisi• Okul içi Münazara yarışması• İlçe Geneli Resim Sergisi <p>2023 yılı için gerçekleştirilen Sosyal, Kültürel ve Bilimsel Faaliyetler:</p> <ul style="list-style-type: none">• Antalya Kitap Fuarı Sergisi• Tarihimizi Öğreniyorum Gezisi• İzmir Matematik Köyü Gezisi• Depremzede Yararına Kermes• Teknoloji Tasarım Etkinliği sergisi• Görsel Sanatlar sergisi• Orta Öğretim Kurumları Tanıtım Gezisi• Doğru Türkçe Kullanımı Etkinliği• Yaşayan Matematik Uygulamaları Sergisi• Antalya Benim İlim Kültürel Gezisi• Tiyatro Gösterisi• Kumluca Geneli Satranç Turnuvası

	<p>► Yıldızlar Takım Birinciliği ► Küçükler Takım Üçüncülüğü</p> <p>2021 yılı için gerçekleştirilen Sportif Faaliyetler: Pandemi nedeniyle sportif faaliyetler yapılmamıştır.</p> <p>2022 yılı için gerçekleştirilen Sportif Faaliyetler: 6 Şubat depreminden dolayı ilçe geneli turnuva tertip edilmemiştir. Okul düzeyinde;</p> <ul style="list-style-type: none"> • Yıldızlar Futbol Turnuvası • Minikler Futbol Turnuvası • Yıldızlar Futsal Turnuvası • Minikler Futsal Turnuvası • Yıldız Kızlar Voleybol turnuvası • Minik Kızlar Voleybol Turnuvası <p>2023 yılı için gerçekleştirilen Sportif Faaliyetler:</p> <ul style="list-style-type: none"> • Yıldızlar Futbol Turnuvası İlçe Üçüncülüğü • Minikler Futbol Turnuvası İlçe Birinciliği • Yıldız Kızlar Futsal Turnuvası İlçe Birinciliği • Minikler Kız Futsal Turnuvası İlçe İkinciliği • Yıldız Kızlar Voleybol turnuvası • Minik Kızlar Voleybol Turnuvası • Antalya İli Judo Minik Kızlarda 3, Birincilik Antalya İli Minik Erkekler, 3 Üçüncülük • Kaleli Yakar Top İlçe Birinciliği
--	--

F) Okul rehberlik hizmetlerine dair veriler:

Okul Rehberlik ve Psikolojik Danışma Hizmetleri Yürütme Komisyonu'nca okulumuzun genel, yerel ve özel hedefleri aşağıdaki gibi belirlenmiştir. Ayrıca, okul rehberlik hizmetleri Tablo 24'te gösterilmiştir.

Genel Hedef: Psikolojik Sağlık

Yerel Hedef: Sınır Koyma

Özel Hedef-1: Duygu Düzenleme

Özel Hedef-2: Meslekte İlgi, Değer, Yetenek ve Kişisel Özellik İlişkisi

Tablo 24. Okul Rehberlik Hizmetleri

Mevcut Kapasite				Mevcut Kapasite Kullanımı ve Performans					
Psikolojik Danışman Norm Sayısı	Görev Yapan Psikolojik Danışman Sayısı	İhtiyaç Duyulan Psikolojik Danışman Sayısı	Görüşme Odası Sayısı	Danışmanlık Hizmeti Alan			Rehberlik Hizmetleri İle İlgili Düzenlenen Eğitim, Toplantı vb. Faaliyet Sayısı		
				Öğrenci Sayısı	Öğretmen Sayısı	Veli Sayısı	Öğretmenlere Yönelik	Öğrencilere Yönelik	Velilere Yönelik
1	1	-	1	250	25	50	3	5	2

2.8. Çevre Analizi (PESTLE)

Çevre analiziyle okul üzerinde etkili olan veya olabilecek politik, ekonomik, sosyokültürel, teknolojik, yasal çevresel dış etkenlerin tespit edilmesi amaçlanmıştır. Dış çevreyi oluşturan unsurlar (nüfus, demografik yapı, coğrafi alan, kentsel gelişme, sosyokültürel hayat, ekonomik, sosyal, politik, kültürel durum, çevresel, teknolojik ve rekabete yönelik etkenler vb.) okul ve kurumun kontrolü dışındaki koşullara bağlı ve farklı eğilimlere sahiptir. Bu unsurlar doğrudan veya dolaylı olarak okulun faaliyet alanlarını etkilemekte olup aşağıdaki Tablo 25’de gösterilmiştir.

Tablo 25. PESTLE Analiz Tablosu

Politik-Yasal Etkenler	Ekonomik Etkenler
<ul style="list-style-type: none">• Cumhurbaşkanlığı Hükümet Sistemi Politikaları,• Bakanlık, İl ve İlçe MEM stratejik planlar,• Yasal yükümlülükler,• Oluşturulması gereken kurul ve komisyonlar.	<ul style="list-style-type: none">• Okulun bulunduğu çevrenin genel gelir durumu,• Velilerin iş ve çalışma şartları,• Okulun gelirini arttırıcı unsurlar,• Okulun giderlerini arttıran unsurlar,• Tasarruf sağlama imkânları,• Kullanılabilir bütçe
Sosyokültürel Etkenler	Teknolojik Etkenler
<ul style="list-style-type: none">• Ailelerin ve öğrencilerin bilinçlenmeleri,• Aile yapısındaki değişimler,• Nüfus artışı,• Göç,• Hayat beklentilerindeki değişimler (Hızlı para kazanma hırsı, lüks yaşama düşkünlük, kırsal alanda kentsel yaşam),• Beslenme alışkanlıkları,• Değerler, mesleki etik kuralları vb.	<ul style="list-style-type: none">• Okulun teknoloji kullanım durumu,• e- Devlet uygulamaları,• Dijital Platformlar üzerinden uzaktan eğitim imkânları,• Okulun sahip olmadığı teknolojik araçlar,• Teknolojinin eğitimde kullanımı,• Personelin ve öğrencilerin teknoloji kullanım kapasiteleri,• Teknoloji alanındaki gelişmeler.
Çevresel Etkenler	
<ul style="list-style-type: none">• Hava ve su kirliliği,• Toprak yapısı,• Bitki örtüsü,• Doğal kaynakların korunması için yapılan çalışmalar,• Çevrede yoğunluk gösteren hastalıklar,• Doğal afetler.	

2.9. GZFT (Güçlü, Zayıf, Fırsat, Tehdit) Analizi

Durum analizi kapsamında kullanılacak temel yöntemlerden birisi de GZFT analizidir. Bu analizde, okulu etkileyen koşulların sistematik olarak incelenmiştir. Bu kapsamda, okulun güçlü ve zayıf yönleri ile okul dışında oluşabilecek fırsatlar ve tehditler belirlenmiştir.

Bu bağlamda; okulumuzun temel istatistiklerinde verilen okul künyesi, çalışan bilgileri, bina bilgileri, teknolojik kaynak bilgileri ve gelir gider bilgileri ile paydaş anketleri sonucunda ortaya çıkan sorun ve gelişime açık alanlar incelenmiştir. Ayrıca okulun güçlü ve zayıf yönleri; donanım, malzeme, çalışan, iş yapma becerisi, kurumsal iletişim gibi çok çeşitli alanlarda kendisinden kaynaklı olan güçlülükleri ve zayıflıkları iç çevre ve dış çevre olarak değerlendirilerek GZFT tablosu oluşturulmuş ve aşağıdaki Tablo 26’da gösterilmiştir.

Tablo 26. GZFT Listesi

İç Çevre	Güçlü Yönler	<ul style="list-style-type: none">• Öğrencilerin; sosyal, kültürel ve sportif etkinliklerde başarılı olmaları,• Ekip ruhuna sahip, koordineli çalışmayı benimseyen, işbirliğine yapan, kendini geliştiren ve iletişime açık tecrübeli öğretmen kadrosunun bulunması,• Okul hemşiresinin bulunması,• Okul aile birliğinin iş birliğine açık olması,• Okulumuzun şehir gürültüsünden ve hava kirliliğinden uzak bir yerde bulunması,• Okulda; pansiyon, Z-Kütüphane, halı saha, kantin, görsel sanatlar sınıfı, teknoloji ve tasarım atölyelerine, müzik sınıfı, fen laboratuvarı bulunması,• Sınıflarda etkileşimli tahta (akıllı tahta) olması,• Okul bahçesinin çok geniş olması,• Okula ulaşımın kolay olması,• Kantin kira geliri ile okul aile birliği tarafından sağlanan diğer gelirlerinin olması,• Okul personelinin ihtiyaç duyduğunda, İlçe MEM yöneticilerine ulaşabilmesi.
	Zayıf Yönler	<ul style="list-style-type: none">• Öğrencilerimizin hazır bulunuşluk düzeylerinin düşük olması,• Geçici iş (mevsimsel iş) için İlçemize gelen ailelerin çocuklarının okula devam etmemeleri,• Birçok öğrencinin evinin okula yürüme mesafesinde olmaması,• Parçalanmış aile ve ebeveyn yoksunu aile çocuklarının fazla olması,• Kadrolu özel eğitim öğretmeni ile yardımcı personel ihtiyacının bulunması,• Yardımcı personel, şoför ve kalorifer ateşleyici ihtiyacının bulunması,• Toplantı ve sunumlar için konferans salonunun olmaması,• Fatih projesinin tamamlanamamış olması,• Velilerin eğitime gerekli önemi vermemesi ve okulla iş birliğine mesafeli durması,• Bazı velilerin telefon ve adreslerinin güncel olmaması,• Pansiyon binasının büyük onarıma ihtiyacının bulunması.
Dış Çevre	Fırsatlar	<ul style="list-style-type: none">• Bakanlığımızın, <i>Türkiye Yüzyılı Maarif Modeli</i>'nin okulumuzda pozitif beklentiler oluşturması,• Yılda bir kez donatım ihtiyaçlarının karşılanması,• İlçemizin ılıman bir iklime sahip olması ve riskli bir bölgede bulunmaması.
	Tehditler	<ul style="list-style-type: none">• Velilerin genelde ekonomik durumunun düşük olması,• Parçalanmış aile sayısının çok fazla olması,• İnternet, cep telefonu vb. bilişim araçlarının yanlış kullanımı, öğrenciler üzerindeki olumsuz etkisi olması,• Sık değişen yasa ve mevzuatların zaman zaman kafa karışıklığına sebep olması,• Zaman zaman aşırı yağış, fırtına, hortum vs. yaşanması,• Pansiyon binasının büyük onarımı için yeteri ödeneğin bulunmayışı.

GZFT analizi sonucunda ortaya çıkan sonuçların planın “Geleceğe Bakış” bölümü ile ilişkilendirilecek ve buradan hareketle de amaçlar, hedefler, performans göstergeleri ve stratejilerin belirlenmesi sağlanacaktır.

2.10. Tespitler ve İhtiyaçların Belirlenmesi

Amaç ve hedeflere ilişkin tespitler ve ihtiyaçlar, “4.2. Hedef Kartları”nda detaylı olarak gösterilecek olup aşağıya kısaca çıkartılmıştır.

Tespitler:

- Öğrencilerin akademik başarılarının düşük olması.
- Öğrencilerin derse aktif katılım isteklerinin az olması.
- Çevremizde çok fazla atık madde birikmesi.
- Çevremizde çok sayıda sokak hayvanının bulunması.
- Öğrencilerin verimli ders çalışma tekniklerini bilmemeleri.
- Öğrencilerin sınav kaygısı yaşamaları.
- Öğrencilerin kitap okuma ve okuduğunu anlama becerilerinin zayıf olması.
- Öğrencilerin kullanacağı dijital içerik arşivinin yetersiz olması.
- Dezavantajlı öğrencilerin öğrenme kayıplarının fazla olması.
- Güvenli internet, siber zorbalık ve veri güvenliği kavramlarına ilişkin farkındalık düzeyinin düşük olması.
- İnternet ve görsel medyada akran baskına dair çok fazla içerik bulunması.
- Sağlıksız gıdaların okul çevresinde satılması.
- Afet ve acil durum (kriz) hakkında farkındalık eksikliği.
- Yarışma ve faaliyet sayılarının fazla olması nedeniyle öğretmenlerin müfredatı yetiştirememe endişesi.

İhtiyaçlar:

- Az, öz ve katılımcılığı artırıcı eğitim öğretim faaliyetleri planlanmalı.
- Öğrencilerin okula ve DYK'lara devam etmeleri sağlanmalı.
- Derslere uygun olan ders araç gereçleri temin edilmesi.
- Modelleme ve tasarım eğitimine dair materyal temin edilmeli.
- Öğrencilerin seviyelerine uygun milli, manevi değerleri ihtiva eden kitapların temini.
- Öğretmenlerin dijital beceriler konusunda hizmet içi eğitimden geçirilmesi.
- Güvenli internet, siber zorbalık ve veri güvenliği konularında uzman kişilerden destek alınması.
- Yazılı, görsel ve internet medyasında akran baskısına ilişkin içeriklerin kaldırılması ve yasaklanması.
- Sağlıksız gıdaların üretiminin ve satışının yasaklanması.
- Afet ve acil durum (kriz) ile baş edebilme hususunda bilinçlendirme çalışmalarının yapılması.

3. GELECEĞE BAKIŞ



Geleceğe bakış sürecinde okulumuzun misyon, vizyon, temel ilke ve değerlerinin oluşturulması kapsamında öğretmenlerin, öğrencilerin, velilerin, çalışanların ve diğer paydaşları görüşleri alınarak stratejik plan hazırlama ekibi tarafından oluşturulmuş ve aşağıya çıkartılmıştır.

3.1. Misyon

MİSYONUMUZ

Milli Eğitimin genel ve amaçları doğrultusunda Atatürk ilke ve inkılapları ışığında ülkesini ve milletini seven, milli ve manevi değerlerine sahip çıkan, yenilikçi, analitik düşünebilen, bilimsel ve teknolojik gelişmelere duyarlı, başarılı, üretken, özgüven sahibi, bilgi ve birikimlerini milleti ve tüm insanlık yararına kullanan sorumluluk sahibi örnek ve önder, mutlu bireyler yetiştirmektir.

3.2. Vizyon

VİZYONUMUZ

Eğitimde teknolojiyi etkin biçimde kullanan sürekli gelişmeye açık, bilgi çağının gereklerini yerine getiren, ulusal ve evrensel değerler doğrultusunda farklılık yaratan bir okul olmaktır.

3.3. Temel İlke ve Değerler

Temel İlke ve Değerlerimiz

- *Eşitlik ve adalet*
- *İnsan odaklı*
- *Bilgi paylaşımı*
- *Verimli, etkin ve kaliteli hizmet*
- *Standart oluşturma*
- *Geniş katılımlı ekip çalışması*
- *Proje odaklı çalışmak*
- *Çalışanlara ve hizmetten yararlananlara saygı*
- *Mesleki uzmanlık*
- *Kurumsal amaçlarda tutarlılık*
- *Önlemeye yönelik yaklaşım*
- *Verilerle yönetim*
- *Şeffaflık ve Hesap Verebilirlik*
- *Tarafsızlık ve Güvenilirlik*
- *Sanatsal duyarlılık*
- *İnsan Hakları ve Demokrasinin Evrensel Değerleri*

4. AMAÇ, HEDEF, PERFORMANS GÖSTERGESİ VE STRATEJİLERİN BELİRLENMESİ

4.1. Amaçlar, Hedefler, Performans Göstergeleri ve Stratejiler

Strateji geliştirme; geleceğe yönelik “ideal” ve “ortak” bakışı yansıtır. Belirlenen vizyona ulaşmak için durum analizi sonucunda ortaya çıkan ihtiyaçlar çerçevesinde amaçlar ve bu amaçları gerçekleştirmeye yönelik hedefler belirlenir. Belirlenen amaç ve hedeflere ilişkin çalışmalar ise stratejik planlama ekibi tarafından yürütülür.

Amaçlar; vizyonu gerçekleştirmek ve misyonu yerine getirmek için ele alınması gereken başlıca alanları belirtirler. Belirlenen amaçlar; okulun durum analizinde ulaşılan tespitler ve ihtiyaçlarla uyumlu ve vizyona ulaşmaya yönelik okulun kurumsal dönüşümünü destekleyecek niteliktedirler. Amaçlar; okulun misyonunun gerçekleştirilmesine katkıda bulunur, iddialı ama gerçekçi ve ulaşılabilir, hedeflerin çerçevesini çizer, orta ve uzun vadeli bir zaman dilimini kapsar ve üst politika belgesi olan Bakanlık, İl-İlçe MEM'nün stratejik planlarında yer alan amaçlarla uyumludur.

Hedefler; amaçların gerçekleştirilmesine yönelik öngörülen çıktı ve sonuçların tanımlanmış bir zaman dilimi içerisinde nitelik ve nicelik olarak ifadesidir. Hedefler, miktar ve zaman cinsinden ifade edilir ve okulun misyon, vizyon, temel değerleri ve amaçlarıyla tutarlı olup durum analizinde ulaşılan tespitler ve ihtiyaçlarla da uyumludur. Açık, anlaşılabilir, somut, ölçülebilir, sonuç odaklı zaman çerçevesi belirli bir şekilde oluşturulmalardır.

Performans göstergeleri; okulun hedeflerine ne kadar etkili bir şekilde ulaştığını gösteren ve performansının ölçüm kriterleridir.

Stratejiler; okulun hedeflerine nasıl ulaşılabileceğini gösteren kararların bütünüdür. İyi belirlenmiş stratejiler olmaksızın hedefleri etkili bir biçimde uygulamaya geçirmek mümkün değildir. Stratejiler, hedeflere yönelik belirlenir. Stratejiler, hedeflerin hangi faaliyetlerle uygulamaya geçirileceğinin çerçevesini çizer.

Bu bağlamda; okulumuzun “GZFT Analizi” doğrultusunda 2004-2028 Stratejik Planı, 3 tema da toplam 6 amaç, 12 hedef ve 40 performans göstergesiyle oluşturulmuş olup tema bazında amaç ve hedefler aşağıya çıkartılmıştır.

TEMA-I: Eğitim Öğretime Erişim Ve Katılım

Eğitim ve öğretime erişim okullaşma ve okul terki, devam ve devamsızlık, okula uyum ve oryantasyon, özel eğitime ihtiyaç duyan bireylerin eğitime erişimi, yabancı öğrencilerin eğitime erişimi ve hayat boyu öğrenme kapsamında yürütülen faaliyetlerin ele alındığı temadır.

Amaç 1. Öğrencilerin eğitim ve öğretime etkin katılımlarıyla ilköğretim sürecini tamamlamalarını sağlamak.

Hedef 1.1. Öğrencilerin okula erişim, devam ve okulu tamamlama oranları artırılabilecektir.

Hedef 1.2. Öğrencilerin ders dışı etkinliklere katılım oranları artırılabilecektir.

Amaç 2. Öğrencilerin eğitim öğretime etkin katılımlarıyla donanımlı olarak bir üst öğrenime geçişini sağlamak.

Hedef 2.1. Öğrenme kayıpları, önleyici çalışmalar yapılarak azaltılabilecektir.

Hedef 2.2. Öğrencilerin derslere hazırlıklı olarak azami düzeyde katılımı sağlanarak akademik başarı yükseltilecektir.

TEMA-II: Eğitim Ve Öğretimde Kalite

Eğitim ve öğretimde kalitenin artırılması başlığı esas olarak eğitim ve öğretim faaliyetinin hayata hazırlama işlevinde yapılacak çalışmaları kapsamaktadır.

Bu tema altında akademik başarı, sınav kaygıları, sınıfta kalma, ders başarıları ve kazanımları, disiplin sorunları, öğrencilerin bilimsel, sanatsal, kültürel ve sportif faaliyetleri ile istihdam ve meslek edindirmeye yönelik rehberlik ve diğer mesleki faaliyetler yer almaktadır.

Amaç 3. Öğrencilerin kaliteli eğitime erişimlerinin fırsat eşitliği temelinde artırarak bilişsel, duyuşsal ve fiziksel olarak çok yönlü gelişimlerini sağlamak ve temel hayat becerilerini geliştirmek.

Hedef 3.1. Öğrencilerin akademik başarılarıyla birlikte tasarım, girişimcilik ve farkındalık yönlerini artırmaya yönelik bütüncül çalışmalar yürütülecektir.

Hedef 3.2. Öğrencilerin ilgi, beceri ve yetenekleri geliştirilerek genel derslerdeki başarı ortalamaları artırılabilecektir.

Amaç 4. Öğrencilere medeniyetimizin ve insanlığın ortak değerleri ışığında çağın gereklerine uygun bilgi, beceri, tutum ve davranış kazandırmak.

Hedef 4.1. Öğrencilerin kitap okuma oranı artırılarak, okuduğunu anlama ve yazma becerileri geliştirilecektir.

Hedef 4.2. Öğrenme süreçlerini destekleyen dijital içerik ve beceri destekli dönüşüm ile öğrenci ve öğretmenlerimizin eşit öğrenme ve öğretme fırsatlarını yakalamaları ve öğrenmenin sınıf duvarlarını aşması sağlanacaktır.

TEMA-III: Kurumsal Kapasite

Okulun fiziki durumunu, (bina, derslik ve bahçesini) eğitim-öğretimin daha modern ve kaliteli yapılabilmesine olanak sağlayacak düzeye getirecek faaliyetler, beşeri alt yapısını, yönetim ve organizasyon yapısını iyileştirmeye yönelik faaliyetler bu kısımda değerlendirilir. Okulumuzun ilçe içerisindeki imajını yükseltip tercih edilen okul haline getirecek faaliyetler de bu alanda yer almaktadır.

Amaç 5. Eğitimin temel ilkeleri doğrultusunda okulun niteliğini arttırmak amacıyla kurumsal kapasiteyi geliştirmek.

Hedef 5.1. Eğitim ve öğretimin sağlıklı ve güvenli bir ortamda gerçekleştirilmesi için okul sağlığı ve güvenliği geliştirilecektir.

Hedef 5.2. Kurum personelinin mesleki gelişimlerinin artırılması sağlanacaktır.

Amaç 6. Yatılı bölge ortaokullarındaki öğrencilerin kaliteli eğitime erişimleri fırsat eşitliği temelinde artırılarak bilişsel, duyuşsal ve fiziksel olarak gelişimleri sağlanacak şekilde temel hayat becerilerini edinmiş öğrenciler yetiştirmek.

Hedef 6.1. Kaliteli eğitime erişimde fırsat eşitliğini sağlamak amacıyla beslenme ve barınma hizmetlerinin niteliği artırılacaktır.

Hedef 6.2. Dezavantajlı çocukların pansiyonda barındırılarak eğitime erişimleri sağlanacaktır.

4.2 Hedef Kartları

Okulumuzun “GZFT Analizi” doğrultusunda 2004-2028 Stratejik Planının omurgasını oluşturan; amaçlar, hedefler, performans göstergeleri ve stratejilere ilişkin hedef kartları aşağıya çıkartılmıştır.

Tablo 27. Amaç, Hedef, Gösterge ve Stratejilere İlişkin Kartlar

TEMA	Eğitim Öğretime Erişim ve Katılım									
Amaç 1	Öğrencilerin eğitim ve öğretime etkin katılımlarıyla ilköğretim sürecini tamamlamalarını sağlamak.									
Hedef 1.1	Öğrencilerin okula erişim, devam ve okulu tamamlama oranları artırılacaktır.									
Performans Göstergeleri	Hedefe Etkisi	Başlangıç Değeri	1. Yıl	2. Yıl	3. yıl	4. Yıl	5. Yıl	İzleme Sıklığı	Rapor Sıklığı	
PG 1.1.1. 20 gün ve üzeri özürsüz devamsızlık yapan öğrenci oranı (%)	%30	5	4,5	4	3,5	3	2,5	1 ay	6 ay	
PG1.1.2. 20 gün ve üzeri özürlü devamsızlık yapan öğrenci oranı (%)	%60	7	6,5	6	5,5	5	4,5	1 ay	6 ay	
PG1.1.3. Bir eğitim ve öğretim yılında sınıf tekrar eden öğrenci oranı (%)	%10	2	1,9	1,8	1,7	1,6	1,5	6 ay	12 ay	
Koordinatör Birim	Okul İdaresi, Rehberlik Servisi, Sınıf Öğretmenleri									
İş birliği Yapılacak Birimler	Okul İdaresi, Rehberlik Servisi, Veliler, Muhtarlar, İlçe MEM									
Riskler	1. İlçemizde tarımsal faaliyetler yapılması nedeniyle mevsimsel işçi çocuklarının okula kayıt yaptıırıp, okula devam etmemesi.									
Stratejiler	S1. İlçemizde tarımsal faaliyetler yapılması nedeniyle mevsimsel işçi çocuklarının okula kayıt yaptıırıp, okula devam etmemesi.									
Maliyet Tahmini	15.000 TL									
Tespitler	Mevsimlik işçi ve göç yoluyla gelen giden öğrencinin fazla olması nedeniyle öğrenci sirkülasyonunun artması.									
İhtiyaçlar	Velilerin ve dolayısıyla öğrencilerin ekonomik durumlarının iyileştirilerek memleketlerinde ikamet etmelerinin sağlanması.									

Tablo 28. Amaç, Hedef, Gösterge ve Stratejilere İlişkin Kartlar

TEMA	Eğitim Öğretime Erişim ve Katılım								
Amaç 1	Öğrencilerin eğitim ve öğretime etkin katılımlarıyla ilköğretim sürecini tamamlamalarını sağlamak.								
Hedef 1.2	Öğrencilerin ders dışı etkinliklere katılım oranları artırılabacaktır.								
Performans Göstergeleri	Hedefe Etkisi	Başlangıç Değeri	1. Yıl	2. Yıl	3. yıl	4. Yıl	5. Yıl	İzleme Sıklığı	Rapor Sıklığı
PG1.2.1. Okuldaki bilimsel, sosyal, kültürel, sanatsal ve sportif faaliyete katılan öğrenci oranı (%)	%40	40	42	44	46	48	50	3 ay	12 ay
PG1.2.2. Sosyal sorumluluk ve toplum hizmeti faaliyetine katılan öğrenci oranı (%)	%30	30	32	34	36	38	40	3 ay	12 ay
PG1.2.3. Yerel ve ulusal düzeydeki proje, yarışma vb. etkinliklere katılan öğrenci oranı (%)	%20	20	22	24	26	28	30	3 ay	12 ay
PG 1.2.4. Öğrencilerin ÇEDES projesi kapsamındaki faaliyetlere katılma oranı (%)	%10	10	12	14	16	18	20	3 ay	12 ay
Koordinatör Birim	Okul İdaresi, Rehberlik Servisi, Öğretmenler,								
İş birliği Yapılacak Birimler	Okul İdaresi, Rehberlik Servisi, Veliler, İlçe MEM								
Riskler	1. Maliyet nedeniyle velilerin öğrencileri desteklemede isteksiz olması.								
Stratejiler	S1. Maliyeti karşılamak adına sponsor bulunması. S2. Veliler ve öğretmenler tarafından öğrencilerin teşvik edilmesi. S3. Okul içerisinde yapılan yarışmalarda öğrencilerin ödüllendirilmeleri sağlanacaktır.								
Maliyet Tahmini	50.000 TL								
Tespitler	Yarışma ve faaliyet sayılarının fazla olması nedeniyle öğretmenlerin müfredatı yetiştirememesi endişesi.								
İhtiyaçlar	Az, öz ve katılımcılığı artırıcı faaliyetler planlanmalıdır.								

Tablo 29. Amaç, Hedef, Gösterge ve Stratejilere İlişkin Kartlar

TEMA	Eğitim Öğretime Erişim ve Katılım								
Amaç 2	Öğrencilerin eğitim öğretime etkin katılımlarıyla donanımlı olarak bir üst öğrenime geçişini sağlamak.								
Hedef 2.1	Öğrenme kayıpları, önleyici çalışmalar yapılarak azaltılacaktır.								
Performans Göstergeleri	Hedefe Etkisi	Başlangıç Değeri	1. Yıl	2. Yıl	3. yıl	4. Yıl	5. Yıl	İzleme Sıklığı	Rapor Sıklığı
PG 2.1.1. Destekleme ve yetiştirme kurslarına öğrencilerin katılımın sağlama oranı (%)	%50	48	49	50	51	52	53	2 ay	6 ay
PG 2.1.2. Destekleme ve yetiştirme kurslarına devam eden öğrencilerin katılım sağladığı derslerin not ortalaması (%)	%50	52	53	54	55	56	57	2 ay	6 ay
Koordinatör Birim	Okul İdaresi, Rehberlik Servisi, Zümre Başkanları, Sınıf Öğretmenleri								
İş birliği Yapılacak Birimler	Okul İdaresi, Rehberlik Servisi, Veliler, İlçe MEM								
Riskler	1. Akademik başarısı düşük olan öğrencilerin DYK'lara katılmak istememeleri.								
Stratejiler	S1. Öğrencilerin genel derslerdeki kazanım eksiklikleri tespit edilerek destekleme ve yetiştirme kurslarıyla akademik yeterliklerinin artırılması sağlanacaktır. S2. DYK'lara yönelik ders içeriklerine katkı sağlayacak etkinlik, okuma vb. aktivitelerin zenginleştirilmesi sağlanacaktır. S3. DYK içerikleri öğrencinin hazır bulunuşluk seviyesi dikkate alınarak hazırlanacaktır.								
Maliyet Tahmini	30.000 TL								
Tespitler	Öğrencilerin akademik başarılarının düşük olması.								
İhtiyaçlar	Velilerin öğrencilerini DYK'lara devam etmelerini sağlamaları.								

Tablo 30. Amaç, Hedef, Gösterge ve Stratejilere İlişkin Kartlar

TEMA	Eğitim Öğretime Erişim ve Katılım									
Amaç 2	Öğrencilerin eğitim öğretime etkin katılımlarıyla donanımlı olarak bir üst öğrenime geçişini sağlamak.									
Hedef 2.2	Öğrencilerin derslere hazırlık olarak azami düzeyde katılımı sağlanarak akademik başarı yükseltilecektir.									
Performans Göstergeleri	Hedefe Etkisi	Başlangıç Değeri	1. Yıl	2. Yıl	3. yıl	4. Yıl	5. Yıl	İzleme Sıklığı	Rapor Sıklığı	
PG 2.2.1. Konuya ilişkin öğrencilerin hazır bulunuşluk oranı (%)	%25	35	36	37	38	39	40	2 ay	6 ay	
PG 2.2.2. Öğrencilerin eksiksiz olarak ders araç gereçleri ile derse katılma oranı (%)	%25	80	81	82	83	84	85	1 ay	6 ay	
PG 2.2.3. Konuya dair görsel, işitsel ve yazılı materyaller ile ders işleme oranı (%)	%50	70	72	74	76	78	80	1 ay	6 ay	
Koordinatör Birim	Okul İdaresi, Öğretmenler									
İş birliği Yapılacak Birimler	Okul İdaresi, Rehberlik Servisi, Veliler									
Riskler	1. Öğrencilerin hazır bulunuşluk seviyelerinin çok düşük olması veya hiç olmaması. 2. Öğrencilerin ders araç gereçlerini kaybetme olasılığının bulunması. 3. Konuya dair görsel, işitsel ve yazılı materyaller yeteri kadar bulunmaması.									
Stratejiler	S1. Velilerle iletişim halinde olunarak öğrencilerin ders araç gereçlerini eksiksiz getirmeleri sağlanacaktır. S2. Öğretmenin derse hazırlıklı girerek ders işleme sağlanacaktır. S3. Konu ve ünite sonu değerlendirme çalışmaları yapılarak geri dönüt alınacaktır.									
Maliyet Tahmini	40.000 TL									
Tespitler	Öğrencilerin derse aktif katılım isteklerinin az olması.									
İhtiyaçlar	Derslere uygun olan ders araç gereçleri temin edilmesi.									

Tablo 31. Amaç, Hedef, Gösterge ve Stratejilere İlişkin Kartlar

TEMA	Eğitim ve Öğretimde Kalite									
Amaç 3	Öğrencilerin kaliteli eğitime erişimlerin fırsat eşitliği temelinde artırarak bilişsel, duyuşsal ve fiziksel olarak çok yönlü gelişimlerini sağlamak ve temel hayat becerilerini geliştirmek.									
Hedef 3.1	Öğrencilerin akademik başarılarıyla birlikte tasarım, girişimcilik ve farkındalık yönlerini artırmaya yönelik bütüncül çalışmalar yürütülecektir.									
Performans Göstergeleri	Hedefe Etkisi	Başlangıç Değeri	1. Yıl	2. Yıl	3. yıl	4. Yıl	5. Yıl	İzleme Sıklığı	Rapor Sıklığı	
PG 3.1.1. Öğrencilerin doğal çevrenin korunması ve temiz tutulması hususundaki toplum hizmetlerine katılma oranı (%)	%40	40	42	44	46	48	50	6 ay	12 ay	
PG 3.1.2. Öğrencilerin sokak hayvanlarının korunması ve barınmasına dair yapılan farkındalık faaliyetlerine katılma oranı (%)	%35	35	37	39	41	43	45	6 ay	12 ay	
PG 3.1.3. Sıfır atık projesi kapsamında atık ürünlerden faydalı model tasarlama oranı (%)	%25	25	27	29	31	33	35	6 ay	12 ay	
Koordinatör Birim	Okul İdaresi, Fen Zümresi, Teknoloji ve Tasarım Zümresi									
İş birliği Yapılacak Birimler	Okul İdaresi, Rehberlik Servisi, Veliler, Hayırseverler, Belediye									
Riskler	1. Doğal çevreye ciddi düzeyde zarar verebilecek atık maddelerin geliş güzel çevreye atılması. 2. Sokak hayvanların saldırgan olma ve hastalık taşıma ihtimalinin bulunması. 3. Çevremizde biriken atık maddeler nedeniyle toplum sağlığının bozulma olasılığı.									
Stratejiler	S1. Gerekli koruyucu tedbirler alınarak yakın çevremizdeki çevreye zarar veren atıklar toplanacaktır. S2. İmkanlar ölçüsünde belediye ile işbirliği içerisinde sokak hayvanlarının korunması ve barınabilmesi için mama ve yiyecek yardımı yapılacaktır. S3. Çevremizde oluşan atıklardan faydalı model tasarlama eğitimi verilecektir.									
Maliyet Tahmini	90.000 TL									
Tespitler	Çevremizde çok fazla atık madde birikmesi. Çevremizde çok sayıda sokak hayvanının bulunması.									
İhtiyaçlar	Sokak hayvanları için mama ve yiyecek temini. Modelleme ve tasarım eğitimine dair materyal temini.									

Tablo 32. Amaç, Hedef, Gösterge ve Stratejilere İlişkin Kartlar

TEMA	Eğitim ve Öğretimde Kalite								
Amaç 3	Öğrencilerin kaliteli eğitime erişimlerin fırsat eşitliği temelinde artırarak bilişsel, duyuşsal ve fiziksel olarak çok yönlü gelişimlerini sağlamak ve temel hayat becerilerini geliştirmek.								
Hedef 3.2	Öğrencilerin ilgi, beceri ve yetenekleri geliştirilerek genel derslerdeki başarı ortalamaları artırılabacaktır.								
Performans Göstergeleri	Hedefe Etkisi	Başlangıç Değeri	1. Yıl	2. Yıl	3. yıl	4. Yıl	5. Yıl	İzleme Sıklığı	Rapor Sıklığı
PG 3.2.1. Türkçe dersi yılsonu puanı ortalaması	%30	80,78	80,80	80,85	80,90	80,95	81	2 ay	6 ay
PG 3.2.2. Matematik dersi yılsonu puanı ortalaması	%20	59,71	59,75	59,80	59,85	59,90	59,95	2 ay	6 ay
PG 3.2.3. Fen Bilimleri dersi yılsonu puanı ortalaması	%20	66,31	66,35	66,40	66,45	66,50	66,55	2 ay	6 ay
PG 3.2.4. Sosyal Bil. ile İnkılap tarihi dersi yıl sonu puanı ortalaması	%10	60,78	60,80	60,85	60,90	60,95	61	2 ay	6 ay
PG 3.2.5. Din kült. ve ahlak bil. dersi yılsonu puanı ortalaması	%10	72,97	73	73,50	74	74,50	75	2 ay	6 ay
PG 3.2.6. Yabancı dil dersi yılsonu puanı ortalaması	%10	66,23	66,25	66,30	66,35	66,40	66,45	2 ay	6 ay
Koordinatör Birim	Okul İdaresi, Öğretmenler								
İş birliği Yapılacak Birimler	Okul İdaresi, Rehberlik Servisi, Veliler								
Riskler	1. Öğrencilerin verimli ders çalışma yöntem ve tekniklerini yeteri kadar bilmemeleri. 2. Öğrencilerin eksik kazanımlarını tamamlamak adına yeteri kadar alıştırmama yapmamaları. 3. Öğrencilerin sınav kaygılarının fazla oluşu ve sınav süresini verimli kullanamamaları.								
Stratejiler	S1. Rehberlik servisinde verimli ders çalışma yöntem ve tekniklerini semineri düzenlenecektir. S2. Rehberlik servisinde sınav kaygısı ile baş etme konusunda seminer düzenlenecektir. S3. Öğrencilerin derse hazırlıklı gelmeleri sağlanacaktır. S4. Konu ve ünite kazanım değerlendirme çalışmaları yapılacaktır.								
Maliyet Tahmini	70.000 TL								
Tespitler	Öğrencilerin verimli ders çalışma tekniklerini bilmemeleri. Öğrencilerin sınav kaygısı yaşamaları.								
İhtiyaçlar	Velilerin, öğrencilerin ihtiyaç duyduğu derslere ait soru bankası temin etmesi.								

Tablo 33. Amaç, Hedef, Gösterge ve Stratejilere İlişkin Kartlar

TEMA	Eğitim ve Öğretimde Kalite								
Amaç 4	Öğrencilere medeniyetimizin ve insanlığın ortak değerleri ışığında çağın gereklerine uygun bilgi, beceri, tutum ve davranış kazandırmak.								
Hedef 4.1	Öğrencilerin kitap okuma oranı artırılarak, okuduğunu anlama ve yazma becerileri geliştirilecektir.								
Performans Göstergeleri	Hedefe Etkisi	Başlangıç Değeri	1. Yıl	2. Yıl	3. yıl	4. Yıl	5. Yıl	İzleme Sıklığı	Rapor Sıklığı
PG 4.1.1. Kütüphanenin kitap sayısını artırma oranı (%)	%35	11	12	13	14	15	16	3 ay	12 ay
PG 4.1.2. Öğrenci başına okunan kitap sayısı oranı (%)	%35	11	12	13	14	15	16	3 ay	12 ay
PG 4.1.3. Okuma, yazma ve anlatma becerilerine dair yapılan etkinliklere katılım oranı (%)	%30	10	11	12	13	14	15	3 ay	12 ay
Koordinatör Birim	Okul İdaresi, Türkçe Zümresi								
İş birliği Yapılacak Birimler	Okul İdaresi, Türkçe Zümresi, Veliler, Hayırseverler								
Riskler	1. Öğrencilerin kitap okuma alışkanlığının az olması. 2. Öğrencilerin okuduğunu anlama ve ifade etme becerilerinin zayıf olması.								
Stratejiler	S1. Sınıf kitaplığı zenginleştirilecektir. S2. Okul kütüphanesi zenginleştirilecektir. S3. Okuma saati uygulaması yapılacaktır. S4. Öğrencilerin kitap okumasını teşvik edecek etkinlikler düzenlenecektir. S5. Öğrencilerin okuduğunu anlatması sağlanacaktır. S6. Öğrencilerin yazma becerilerin gelişmesi için etkinlikler yapılacaktır.								
Maliyet Tahmini	80.000 TL								
Tespitler	Öğrencilerin kitap okuma ve okuduğunu anlama becerilerinin zayıf olması.								
İhtiyaçlar	Öğrencilerin seviyelerine uygun milli, manevi değerleri ihtiva eden kitapların temini.								

Tablo 34. Amaç, Hedef, Gösterge ve Stratejilere İlişkin Kartlar

TEMA	Eğitim ve Öğretimde Kalite									
Amaç 4	Öğrencilere medeniyetimizin ve insanlığın ortak değerleri ışığında çağın gereklerine uygun bilgi, beceri, tutum ve davranış kazandırmak.									
Hedef 4.2	Öğrenme süreçlerini destekleyen dijital içerik ve beceri destekli dönüşüm ile öğrenci ve öğretmenlerimizin eşit öğrenme ve öğretme fırsatlarını yakalamaları ve öğrenmenin sınıf duvarlarını aşması sağlanacaktır.									
Performans Göstergeleri	Hedefe Etkisi	Başlangıç Değeri	1. Yıl	2. Yıl	3. yıl	4. Yıl	5. Yıl	İzleme Sıklığı	Rapor Sıklığı	
PG 4.2.1. EBA ders portalı aylık ortalama ziyaretçi sayısı oranı (%)	%30	30	35	40	45	50	55	3 Ay	12 Ay	
PG 4.2.1. EBA ders portalı kullanıcısının aylık ortalama sistemde kalma süresi (dk)	70	50	60	70	80	90	100	3 Ay	12 Ay	
Koordinatör Birim	Okul İdaresi, BT Rehber Öğretmeni, Bilişim Teknolojileri Öğretmeni									
İş birliği Yapılacak Birimler	Okul İdaresi, Öğretmenler, Veliler									
Riskler	1. Dijital ortamda çocukları ve gençleri olumsuz etkileyen içeriklere ilişkin önlemlerin yetersizliği. 2. Dijital içerik geliştirme eğitimlerine katılması gereken öğretmen sayısının çok olması. 3. Dijital içerik gelişimi alanında yeniliklerin çok hızlı olmasından dolayı verilecek eğitimin içeriğinin güncel tutulması gerekliliği.									
Stratejiler	S1. Dijital becerilerin gelişmesi için içerik geliştirme konusunda öğretmen eğitimi yapılacaktır.									
Maliyet Tahmini	10.000 TL									
Tespitler	Öğrencilerin kullanacağı dijital içerik arşivinin yetersiz olması. Güvenli internet, siber zorbalık ve veri güvenliği kavramlarına ilişkin farkındalık düzeyinin düşük olması. Dijital içerik hazırlama konusunda öğretmenler beceri düzeyinin düşük olması.									
İhtiyaçlar	Öğretmenlerin dijital beceriler konusunda hizmet içi eğitimden geçirilmesi. Güvenli internet, siber zorbalık ve veri güvenliği konularında uzman kişilerden destek alınması. EBA eğitim portalının kapsam ve içeriğinin geliştirilmesi.									

Tablo 35. Amaç, Hedef, Gösterge ve Stratejilere İlişkin Kartlar

TEMA	Kurumsal Kapasite								
Amaç 5	Eğitimin temel ilkeleri doğrultusunda okulun niteliğini arttırmak amacıyla kurumsal kapasiteyi geliştirmek.								
Hedef 5.1	Eğitim ve öğretimin sağlıklı ve güvenli bir ortamda gerçekleştirilmesi için okul sağlığı ve güvenliği geliştirilecektir.								
Performans Göstergeleri	Hedefe Etkisi	Başlangıç Değeri	1. Yıl	2. Yıl	3. yıl	4. Yıl	5. Yıl	İzleme Sıklığı	Rapor Sıklığı
PG 5.1.1. Akran zorbalığı ve siber zorbalığa dair eğitimlere katılan sayısı	20	290	290	290	290	290	290	6 ay	12 ay
PG 5.1.2. Sağlıklı beslenme ve obezite konusundaki eğitimlere katılan sayısı	20	290	290	290	290	290	290	6 ay	12 ay
PG 5.1.3. Hijyen, gıda güvenliği ve bulaşıcı hastalıklar konusundaki eğitimlere katılan sayısı	20	320	320	320	320	320	320	6 ay	12 ay
PG 5.1.4. Sivil savunma eğitimlerine katılan sayısı	20	320	320	320	320	320	320	6 ay	12 ay
PG 5.1.5. Afet ve acil durum tatbikatlarına katılan sayısı	20	320	320	320	320	320	320	6 ay	12 ay
Koordinatör Birim	Okul İdaresi, Rehberlik Servisi, Okul Hemşiresi, Öğretmenler								
İş birliği Yapılacak Birimler	Okul İdaresi, Rehberlik Servisi, Okul Hemşiresi, Öğretmenler, Veliler								
Riskler	1. Öğrencilerin internet ve görsel medyada akran baskına dair çok fazla içeriğe maruz kalmaları ve olumsuz etkilenmeleri. 2. Öğrencilerin sağlıksız gıdalara kolaylıkla ulaşmaları. 3. Öğrencilerin afet ve acil durum tatbikatları esnasında panik yaşamaları.								
Stratejiler	S1. Eğitim ortamları iş sağlığı ve güvenliği yönergesine uygun hâle getirilecektir. S2. Farkındalık oluşturmak adına akran zorbalığı, siber zorbalık, sağlıklı beslenme, obezite, hijyen, bulaşıcı hastalıklar, gıda güvenliği gibi konularda eğitimler düzenlenecektir. S3. Afet ve acil durumlara karşı gerekli tedbirler alınacaktır. S4. Afet ve acil durumlara karşı farkındalık eğitimleri verilecektir. S5. Okulun afet ve acil durum eylem planı güncel tutulacaktır. S6. Afet ve acil durum tatbikatları düzenlenecektir.								
Maliyet Tahmini	100.000 TL								
Tespitler	İnternet ve görsel medyada akran baskına dair çok fazla içerik bulunması. Sağlıksız gıdaların okul çevresinde satılması. Afet ve acil durum (kriz) hakkında farkındalık eksikliği.								
İhtiyaçlar	Akran baskısına ilişkin içeriklerin kaldırılması ve yasaklanması. Sağlıksız (abur-cubur) gıdaların üretiminin ve satışının yasaklanması. Afet ve acil durum (kriz) ile baş edebilme hususunda bilinçlendirme çalışmalarının yapılması.								

Tablo 36. Amaç, Hedef, Gösterge ve Stratejilere İlişkin Kartlar

TEMA	Kurumsal Kapasite								
Amaç 5	Eğitimin temel ilkeleri doğrultusunda okulun niteliğini arttırmak amacıyla kurumsal kapasiteyi geliştirmek.								
Hedef 5.2	Kurum personelinin mesleki gelişimlerinin artırılması sağlanacaktır.								
Performans Göstergeleri	Hedefe Etkisi	Başlangıç Değeri	1. Yıl	2. Yıl	3. yıl	4. Yıl	5. Yıl	İzleme Sıklığı	Rapor Sıklığı
PG 5.2.1. Hizmetiçi eğitim alan yönetici ve öğretmen sayısı	60	29	29	29	29	29	29	6 ay	12 ay
PG 5.2.2. Hizmetiçi eğitim alan yardımcı personel sayısı	10	6	6	6	6	6	6	6 ay	12 ay
PG 5.2.3. Ulusal ve uluslararası projelere katılım sağlayan yönetici ve öğretmen sayısı	20	25	26	27	28	29	29	6 ay	12 ay
PG 5.2.4. Lisansüstü eğitimini alan yönetici ve öğretmen sayısı	10	4	4	5	5	6	6	6 ay	12 ay
Koordinatör Birim	Okul İdaresi, Öğretmenler								
İş birliği Yapılacak Birimler	Okul İdaresi, MEB, İl-İlçe MEM, Üniversiteler								
Riskler	1. Çok sayıda personelin aynı anda hizmetiçi eğitime alınması okuldaki hizmetleri aksatması. 2. Lisansüstü eğitimi nedeniyle eğitim öğretim faaliyetlerinin aksatma ihtimali bulunması.								
Stratejiler	S1. Yöneticilerin ve öğretmenlerin mesleki gelişim ihtiyaçları tespit edilerek bu ihtiyaçları gidermeye yönelik mesleki gelişim planı hazırlanacaktır. S2. Yardımcı personelin görevleri ile ilgili eğitim almaları sağlanacaktır. S3. Öğretmenlerin alanlarındaki mesleki gelişimlerini ve öğretmenlik yeterliklerini geliştirmek için eğitim almaları sağlanacaktır. S4. Yöneticilerin ve öğretmenlerin dijital platformlar aracılığıyla verilen eğitimlere katılmaları teşvik edilecektir.								
Maliyet Tahmini	50.000 TL								
Tespitler	Öğretmenlik, okul yöneticiliği ve eğitim öğretime ilişkin mevzuatın dağınık olması. Öğretmenlik Meslek Kanunu'nda okul yöneticilik kariyer sisteminin yer almaması. Lisansüstü eğitim alan personel oranının az olması.								
İhtiyaçlar	Öğretmenlik Meslek Kanunu'nda okul yöneticilik kariyer sistemine yer verilmesi. Lisansüstü eğitim için personele mali kaynak aktarılması.								

Tablo 37. Amaç, Hedef, Gösterge ve Stratejilere İlişkin Kartlar

TEMA	Kurumsal Kapasite									
Amaç 6	Yatılı bölge ortaokullarındaki öğrencilerin kaliteli eğitime erişimleri fırsat eşitliği temelinde artırılarak bilişsel, duyuşsal ve fiziksel olarak gelişimleri sağlanacak şekilde temel hayat becerilerini edinmiş öğrenciler yetiştirmek.									
Hedef 6.1	Kaliteli eğitime erişimde fırsat eşitliğini sağlamak amacıyla beslenme ve barınma hizmetlerinin niteliği artırılabacaktır.									
Performans Göstergeleri	Hedefe Etkisi	Başlangıç Değeri	1. Yıl	2. Yıl	3. yıl	4. Yıl	5. Yıl	İzleme Sıklığı	Rapor Sıklığı	
PG 6.1.1. Pansiyonda barınan öğrencilerin yapılan hizmetlerden memnuniyetlik oranı (%)	%50	80	82	84	86	88	90	3 ay	12 ay	
PG 6.1.2. Pansiyonun doluluk oranı (%)	%40	67	70	75	80	85	90	6 ay	12 ay	
PG 6.1.3. Pansiyonda görevli personelin hizmet içi eğitim alanların sayısı	10	4	5	5	5	5	5	6 ay	12 ay	
Koordinatör Birim	Okul İdaresi, Pansiyon Sorumlusu Personeller									
İş birliği Yapılacak Birimler	Okul İdaresi, Pansiyon Sorumlusu Personeller, Veliler, İlçe MEM									
Riskler	1. Ailelerinden uzaklaşan öğrencilerin oryantasyon problemi yaşamaları. 2. Acil durumlarda veliye ulaşılama ihtimalinin bulunması.									
Stratejiler	S1. Pansiyonun fiziki koşulları iyileştirilerek ev ortamını aratmayacak düzenleme yapılacaktır. S2. Pansiyonda görevli personelin görevlerine dair hizmetiçi eğitimlere katılımları sağlanacaktır. S3. Yemek menüleri, öğrenci talepleri dikkate alınarak beslenme uzmanı tarafından oluşturulacaktır. S4. İlçemizin uzak köylerinde ikamet edip taşınmalı eğitim kapsamında bulunan öğrencilerin pansiyonda kalmaları teşvik edilecektir.									
Maliyet Tahmini*	20.000.000 TL									
Tespitler	Öğrencilerin ailelerinden ayrılmak istememeleri.									
İhtiyaçlar	Pansiyonda barınan öğrencilerin en az 2 haftada 1 kez evci iznine çıkartılarak ailelerinin yanına gönderilmeleri.									

* Pansiyonun 2024 yılı resmi onaylı bütçesi 1.791.499 TL olup, enflasyon artışı dikkate alınarak pansiyonun önümüzdeki 5 yıllık toplam bütçesi yaklaşık olarak hesaplanmıştır.

Tablo 38. Amaç, Hedef, Gösterge ve Stratejilere İlişkin Kartlar

TEMA	Kurumsal Kapasite								
Amaç 6	Yatılı bölge ortaokullarındaki öğrencilerin kaliteli eğitime erişimleri fırsat eşitliği temelinde artırılarak bilişsel, duyuşsal ve fiziksel olarak gelişimleri sağlanacak şekilde temel hayat becerilerini edinmiş öğrenciler yetiştirmek.								
Hedef 6.2	Dezavantajlı çocukların pansiyonda barındırılarak eğitime erişimleri sağlanacaktır.								
Performans Göstergeleri	Hedefe Etkisi	Başlangıç Değeri	1. Yıl	2. Yıl	3. yıl	4. Yıl	5. Yıl	İzleme Sıklığı	Rapor Sıklığı
PG 6.2.1. Okulumuzdaki dezavantajlı öğrencilerin sayısı	60	67	67	68	68	69	69	3 ay	12 ay
PG 6.2.2. Okulumuzdaki dezavantajlı öğrencilerin pansiyona yerleştirme oranı (%)	%40	44	45	46	47	48	49	3 ay	12 ay
Koordinatör Birim	Okul İdaresi, Rehberlik Servisi, Öğretmenler								
İş birliği Yapılacak Birimler	Okul İdaresi, Veliler, Muhtarlar, İlçe MEM								
Riskler	1. Ailelerinden uzaklaşan öğrencilerin oryantasyon problemi yaşamaları. 2. Dezavantajlı öğrencilerin öğrenme kayıplarının fazla oluşu.								
Stratejiler	S1. Okulumuzun kayıt bölgesindeki dezavantajlı öğrencilerin velileriyle istişare edilerek öğrencilerin pansiyonda kalmaları teşvik edilecektir. S2. Pansiyonda görevli tüm personelin öğrencilere karşı saygı, sevgi çerçevesinde ebeveyn tavrı sergilemeleri sağlanacaktır. S3. Dezavantajlı öğrencilerin öğrenme kayıplarının giderilmesi adına kapsayıcı eğitim kapsamında faaliyetler yapılacaktır.								
Maliyet Tahmini	100.000 TL								
Tespitler	Öğrencilerin ailelerinden ayrılmak istememeleri. Dezavantajlı öğrencilerin öğrenme kayıplarının fazla olması.								
İhtiyaçlar	Pansiyonda barınan öğrencilerin en az 2 haftada 1 kez evci iznine çıkartılarak ailelerinin yanına gönderilmeleri.								

4.3. Maliyetlendirme



2024-2028 Stratejik planda belirlenen amaç ve hedeflerin gerçekleştirmek adına gerekli olan tahmini maliyet, enflasyondaki artış da göz önüne alınarak hesaplanmış ve Tablo 36'da gösterilmiştir.

Tablo 39. Tahmini Maliyet Tablosu

	2024 Yılı	2025 Yılı	2026 Yılı	2027 Yılı	2028 Yılı	Amaçların 5 Yıllık Maliyet Toplamı
Amaç 1	7.500	11.500	14.000	16.500	20.500	70.000
Hedef 1.1	2500	3500	4000	4500	5500	20000
Hedef 1.2	5000	8000	10000	12000	15000	50000
Amaç 2	8.750	12.250	14.000	15.750	19.250	70.000
Hedef 2.1	3750	5250	6000	6750	8250	30000
Hedef 2.2	5000	7000	8000	9000	11000	40000
Amaç 3	20.000	28.000	32.000	36.000	44.000	160.000
Hedef 3.1	11250	15750	18000	20250	24750	90000
Hedef 3.2	8750	12250	14000	15750	19250	70000
Amaç 4	12.500	17.500	20.000	22.500	27.500	100.000
Hedef 4.1	10000	14000	16000	18000	22000	80000
Hedef 4.2	2500	3500	4000	4500	5500	20000
Amaç 5	15.000	24.000	30.000	36.000	45.000	150.000
Hedef 5.1	10000	16000	20000	24000	30000	100000
Hedef 5.2	5000	8000	10000	12000	15000	50000
Amaç 6	2.010.000	3.216.000	4.020.000	4.824.000	6.030.000	20.100.000
Hedef 6.1	2000000	3200000	4000000	4800000	6000000	20000000
Hedef 6.2	10000	16000	20000	24000	30000	100000
Amaçların Yıllık Maliyet Toplamı	2.073.750	3.309.250	4.130.000	4.950.750	6.186.250	
GENEL TOPLAM					20.650.000 TL	

5. İZLEME VE DEĞERLENDİRME



İzleme ve değerlendirme süreci, kurumsal öğrenmeyi ve buna bağlı olarak da faaliyetlerin sürekli olarak iyileştirilmesini sağlar. Hedef kartlarında belirtilen sürelerde izleme ve değerlendirmeler yapılacaktır. İzleme ve değerlendirme faaliyetleri sonucunda elde edilen bilgiler kullanılarak stratejik plan gözden geçirilerek, hedeflenen ve ulaşılan sonuçlar karşılaştırılacaktır. Bu karşılaştırmalar sonucunda, gerekli görülürse stratejik plan güncellenecektir.

*Ziya Gökalp Yatılı Bölge Ortaokulu Müdürlüğü
Stratejik Plan Hazırlama Ekibi*